

# **Efter doktorsexamen**

**en uppföljning av alumner disputerade vid Luleå  
tekniska universitet 2007-2011**

**LULEÅ TEKNISKA UNIVERSITET**

Filosofisk- och teknisk fakultetsnämnd  
Dnr 1730-12

## **Innehåll**

Inledning .....	3
Resultat och slutsatser från alumnenkäten 2012 .....	4
Respondenternas sammansättning .....	4
Etablering och position på arbetsmarknaden .....	5
Kompetensnivå på nuvarande arbetsuppgifter .....	8
Gav forskarutbildningen nödvändiga kunskaper för alumnernas nuvarande arbetsuppgifter? .....	9
Kontakter, stöd och nätverk .....	9
Hur nöjd är respondenterna med forskarutbildningen?.....	11
Information och administrativt stöd under utbildningen .....	13
Styrkor och svagheter under forskarutbildningen .....	14
Bilaga: Alumnenkät	

## **Inledning**

Vid Luleå tekniska universitet ansvarar Filosofiska fakultetsnämnden (FFN) och Tekniska fakultetsnämnden (TFN), på uppdrag av rektor, för beredning av ärenden som gäller strategi, uppföljning och utvärdering. 2008 fastställde fakultetsnämnderna en treårig kvalitetscykel för utbildning på forskarnivå. Den beskriver det sätt på vilken processen utbildning på forskarnivå kvalitetssäkras samt hur och när kvalitativ och kvantitativ uppföljning sker.

Årligen rapporterar prefekterna till fakultetsnämnderna vilka kvalitetsförbättrande åtgärder som pågår inom institutionerna inom ett antal fastställda områden. Fakultetsnämnderna tar en gång per år del av statistik för utbildning på forskarnivå. Doktoranders och alumnens upplevelse av utbildningsprocessen följs upp via återkommande enkätundersökningar. Nämnderna följer även upp, enligt en viss ordning, hur den av rektor till prefekter delegerade beslutanderätten inom utbildning på forskarnivå fungerar.

Under 2012 har för första gången en alumnuppföljning genomförts. Syftet är att dels ge underlag för åtgärder som kvalitetssäkrar och effektiviserar utbildningsprocessen, dels få kännedom om hur doktorernas yrkeskarriär utvecklats efter examen. Ett av universitetets övergripande strategiska mål i målbild 2020 är att doktorerna är eftertraktade och tar ledande positioner i samhället.

Målgruppen för alumnuppföljningen har varit disputerade 2007–2011, totalt 327 personer. Universitetets båda fakultetsnämnder, FFN och TFN, har via den nämndgemensamma gruppen för utbildning på forskarnivå utarbetat enkäten. En länk till den webbaserade enkäten har distribuerats via ett vykort. Aktuell adress har hämtats via folkbokföringsregistret och, då personen saknats i registret, via universitetets institutioner. Vykort och enkät har varit engelskspråkig. Länkadressen reviderades efter första utskicket då det framkom att den kunde misstolkas. Två påminnelser har skickats ut till samtliga i målgruppen eftersom det inte varit möjligt att identifiera vem som svarat. Enkäten har varit tillgänglig att besvara under 1 oktober–12 december. Alumner har under svarstiden via LTU Review respektive via sociala medier inom LTU Karriärs ansvarsområde uppmärksammats på betydelsen av att enkäten besvaras. Svarefrekvensen blev 39 %.

Carl Rova, projektledare vid LTU Karriär, har ansvarat för sammanställning av resultat och slutsatser. LTU Karriär kan i sin verksamhet tillvara ta resultatet som avser disputerades etablering och position på arbetsmarknaden samt vilken typ av arbetsuppgifter som förekommer bland de svarande. Fakultetsnämnderna och deras nämndgemensamma grupp för utbildning på forskarnivå kommer att i samverkan med institutioner analysera resultatet som underlag för förslag till fortsatta satsningar och förbättringsåtgärder inom utbildning på forskarnivå.

2013-01-25

Catharina Lind. handläggare

Utbildnings- och forskningsenheten

## Resultat och slutsatser från alumnenkäten 2012

Doktorandenkäten distribuerades som en webbenkät under år 2012 till 327 stycken alumner som disputerade vid LTU under perioden 2007-2011. Inget stratifierat urval har förekommit. Totalt har 128 stycken svar inkommit vilket ger en svarsfrekvens på 39,14 %. Av antalet giltiga svar så har 71 % disputerat under de första åren av undersökningsperioden (åren 2007-2009) och 27 % under åren 2010-2011. Två stycken respondenter har inte angett år för disputation.

Enkätfrågorna är uppdelade i tio stycken sektioner. Den första sektionen ger bakgrundsinformation om respondenten och frågar om kön, ålder, huruvida svenska är modersmål eller inte, vid vilken fakultet som respondenten har bedrivit sina forskarstudier, årtal för antagning till forskarstudierna samt årtal för examen. Sektion 2-4 behandlar alumnernas etablering och position på arbetsmarknaden samt frågar om kompetensnivå på deras nuvarande arbetsuppgifter. I sektion 5-8 finns frågor om respondenternas syn på vilka kunskaper, kontakter och stöd som utbildningsprocessen har givit dem. De två avslutande sektionerna ställer frågor om hur respondenterna har uppfattat information och administrativt stöd under utbildningen. Även ”styrkor och svagheter under forskarutbildningen” behandlas i sista sektionen.

### Respondenternas sammansättning

Vid jämförelser av resultat sinsemellan olika grupper i undersökningen bör det tas hänsyn till eventuella felmarginaler kring respektive grupps resultat. Till skillnad gentemot totalundersökningar där alla har svarat och det inte finns någon osäkerhet i resultaten så är det viktigt att ha i åtanke att en skillnad i den här undersökningen inte behöver vara statistiskt säkerställd bara för att den är exempelvis 4 procentenheter. Som tidigare nämnts så är svarsfrekvensen 39,14 % procent men trots detta tycks underlaget vara hyfsat representativt för alumner som har disputerat under åren 2007-2011 i termer av kön och fakultet.

Doktorander	Svarat på enkäten	LTU 2012 totalt	LTU 2011 totalt
Teknisk fakultet	71,2 %	83 %	
Filosofisk fakultet	28,5 %	17 %	
Kvinna	34,9 %		35 %
Man	65,1 %		65 %

**Tabell 1.** Enkät svar fördelat på fakultet och kön.

I svarsgruppen så har 71,2 % disputerat inom teknisk fakultet och 28,8 % inom filosofisk fakultet. En indikation på att detta ganska väl speglar den fördelning som råder mellan fakulteterna är att år 2012 tillhörde 17 % av doktoranderna filosofisk- och 83 % teknisk fakultet. Ett rimligt antagande kan vara att den här siffran fluktuerar mellan olika år beroende

på externa anslag och var i processen som doktoranderna befinner sig. Könsfördelningen i svaren är 65,1 % för män och 34,9% för kvinnor vilket speglar väl hur fördelningen såg ut bland doktoranderna år 2011. Av det totala antalet på 548 stycken doktorander 2011 så var antalet kvinnor 35 % och antalet män var således 65 %. Antalet doktorander som har svenska som modersmål är 79,5 % vilket innebär att 20,5 % inte har svenska som modersmål. Förmodligen är en stor andel av dessa internationella doktorander som bedriver sina forskarstudier vid LTU.

### **Etablering och position på arbetsmarknaden**

Etableringen på arbetsmarknaden för alumnerna som disputerade under åren 2007-2011 tycks ha varit ganska lyckosam.

<b>Etablering på arbetsmarknaden</b>	Direkt efter examen	Inom mindre än 6 månader	Tog mer än 6 månader
Teknisk fakultet	78,7 %	18 %	3,4 %
Filosofisk fakultet	83,3 %	8,3 %	8,3 %
Kvinna	72,7 %	20,5 %	6,8 %
Man	82,7 %	13,6 %	3,7 %
<b>Totalt</b>	<b>79,4 %</b>	<b>15,9 %</b>	<b>4,8 %</b>

**Tabell 2.** Alumnernas etablering på arbetsmarknaden efter examen.

Drygt 79 % anger att de inte hade någon period av arbetslöshet efter disputationen. Bland de respondenter som inte hade arbete direkt efter disputationen så anger 15,9 % att de hade fått arbete inom 6 månader och 4,8 % svarar att det tog mer än 6 månader innan de fick sitt första arbete.

Vid tidpunkten för besvarandet av enkäten hade 77,8 % en tillsvidareanställning, 12,7 % en visstids/projektanställning och 2,4 % drev eget företag. Drygt 3,2 % svarade att de var arbetslösa medan 4 % angav "annat" i sitt svar. I gruppen "annat" så är två stycken pensionärer, två stycken har under perioden haft visstidsanställning som har övergått i tillsvidareanställning, och en är riksdagsledamot.

Arbetar huvudsakligen inom sektor:	Universitet/högskola	Kommun	Privat företag (<10 anställda)	Privat företag (10-50 anställda)	Privat företag (51-249 anställda)	Privat företag (>249 anställda)	Staten (ej universitet högskola)	Landsting	Övrigt
Teknisk fakultet	37,9 %	2,3 %	3,4 %	5,7 %	5,7 %	31 %	9,2 %	0 %	4,6 %
Filosofisk fakultet	85,7 %	2,9 %	0 %	0 %	0 %	2,9 %	5,7 %	2,9 %	0 %
Kvinna	59,5 %	4,8 %	0 %	4,8 %	2,4 %	19 %	7,1 %	0 %	2,4 %
Man	47,5 %	1,3 %	3,8 %	3,8 %	5 %	25 %	8,8 %	1,3 %	3,8 %
<b>Totalt</b>	<b>52 %</b>	<b>2,4 %</b>	<b>2,4 %</b>	<b>4,1 %</b>	<b>4,1 %</b>	<b>22,8 %</b>	<b>8,1 %</b>	<b>0,8 %</b>	<b>3,3 %</b>

**Tabell 3.** Arbetsmarknadssektor som alumnerna huvudsakligen arbetar inom.

Efter disputationen så har 52 % fortsatt inom universitets- och högskolevärlden och 33,4 % har hamnat inom det privata näringslivet. Bland de som hamnar inom den privata sektorn så är majoriteten verksamma inom stora företag med mer än 249 anställda (22,8 % av totala antalet yrkesverksamma hamnar inom denna kategori). Den tredje största sektorn är anställning inom staten där 8,1 % är verksamma. En liten del av de disputerade hamnar inom kommunerna (2,4 %), landstingen (0,8 %) och kategorin övrigt (3,3 %). I kategorin övrig har två stycken angett internationella forskningsinstitut som arbetsgivare och två stycken har angett att de är pensionärer.

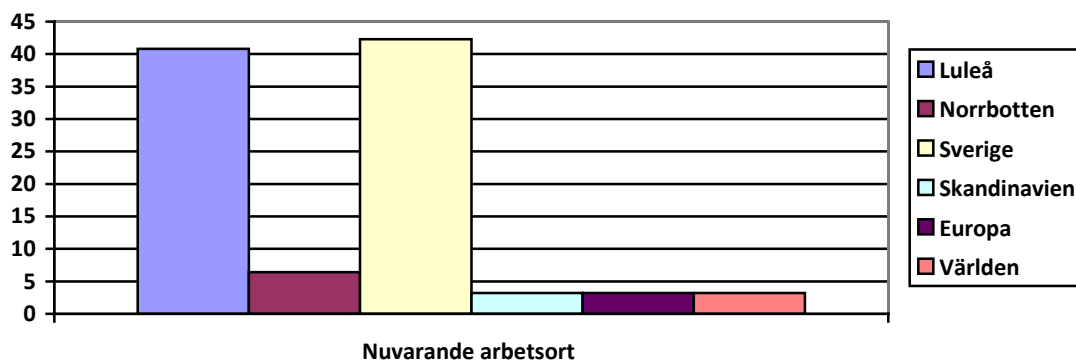
Skillnaderna mellan olika grupper beträffande etableringen på arbetsmarknaden är ganska marginell. Värt att notera är att efter disputationen så hade nyutexaminerade doktorer från filosofisk fakultet en snabbare etableringsfas på arbetsmarknaden än doktorerna från teknisk fakultet. Drygt 83 % anger att de gick direkt till en anställning efter disputation mot drygt 78 % av de disputerade från teknisk fakultet. En trolig förklaringsfaktor till detta är att doktorerna från filosofisk fakultet i mycket högre utsträckning fortsätter inom akademien. Över 85 % av doktorerna från filosofisk fakultet svarar att de arbetar på ett universitet eller högskola i jämförelse med 37,9 % från teknisk fakultet. Inom svarsalternativen som täcker in det privata näringslivet så är det följaktligen en stor dominans av disputerade från teknisk fakultet i svaren. Endast 2,9 % av doktorerna från filosofisk fakultet anger att de är verksamma inom den privata sektorn i jämförelse med 45,8 % av doktorerna från teknisk fakultet.

En rimlig förklaringsfaktor till skillnaderna i tid för etablering på arbetsmarknaden är att nydisputerade från filosofisk fakultet förmodligen blir internt rekryterade från en miljö och omgivning där de är etablerade och har kontakter medan disputerade från teknisk fakultet i högre utsträckning söker sig utanför akademien och därmed sannolikt har en längre etableringsfas med exempelvis kontakter och ansökningsförfarande. Sannolikheten att få en tillsvidareanställning för en disputerad från filosofisk fakultet är också högre (83,3 %) än motsvarande från teknisk fakultet (72,7 %). Det är svårare för nydisputerade kvinnor än för män att etablera sig på arbetsmarknaden efter disputationen: 72,7 % av kvinnorna anger att de inte har haft någon period av arbetslöshet efter disputationen i jämförelse med 82,7 % av männen. Kvinnorna har även svårare att få en tillsvidareanställning (72,7 % respektive 80,2 %)

och har i högre utsträckning tillfälliga/projektanställningar än männen (18,2 % respektive 9,9 %). Även en större andel av kvinnorna än männen har angett att de är arbetslösa (4,5 % respektive 2,5 %).

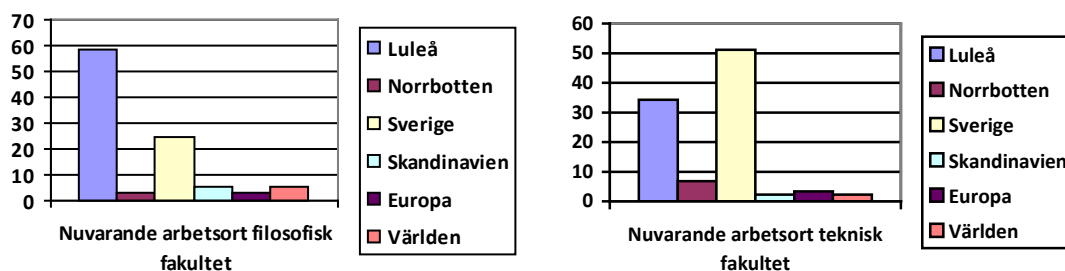
En möjlig förklaring till skillnaderna i anställningsform är att disputerade kvinnor i undersökningen i högre utsträckning är verksamma inom den offentliga sektorn (stat, kommun och landsting) än männen (71,4 % respektive 58,9 %) och där har de tillfälliga anställningsformerna under senare år ökat mer än inom det privata näringslivet (Statistiska centralbyrån). Det som talar mot detta antagande är att bland män som har disputerat inom filosofisk fakultet så arbetar samtliga inom den offentliga sektorn (92,3 % inom akademien) och inom denna grupp har drygt 92 % tillsvidareanställning och ingen i gruppen är arbetslös.

Till en betydande del så blir LTU:s nydisputerade en del av den nationella istället för den internationella arbetsmarknaden. Av de svarande så anger 40,8 % att de för närvarande arbetar i Luleå, 6,4 % i andra delar av Norrbotten och 43,2% i andra delar av Sverige. Totalt så är alltså 90,4 % verksamma inom Sveriges gränser och 47,2 % på den regionala arbetsmarknaden. Av dem som är verksamma utanför Sveriges gränser så är det jämnt fördelat mellan olika delar av världen: 3,2 % arbetar i Skandinavien, 3,2 % i något annat Europeiskt land och 3,2 % någon annanstans i världen.



**Tabell 4.** Nuvarande arbetsort för alumnerna från LTU.

En tänkbar hypotes i detta sammanhang kan vara att en stor del av de som arbetar internationellt är internationella doktorander som återvänder till sina hemländer. Hypotesen kvarstår som ett rimligt antagande när svaren från respondenterna som har angett ”svenska som modersmål” respektive ”ej svenska som modersmål” analyseras. Bland alumnerna som har svenska som modersmål är 97 % verksamma på den nationella arbetsmarknaden medan 65,4 % av respondenterna som svarat ”nej” på denna fråga är verksamma nationellt. Det finns även en viss skillnad mellan fakulteterna där alumnerna från filosofisk fakultet (14 %) oftare tycks arbeta internationellt än teknikalumnerna (8 %). Den geografiska spridningen inom Sverige skiljer sig även åt mellan alumnerna från de båda fakulteterna.

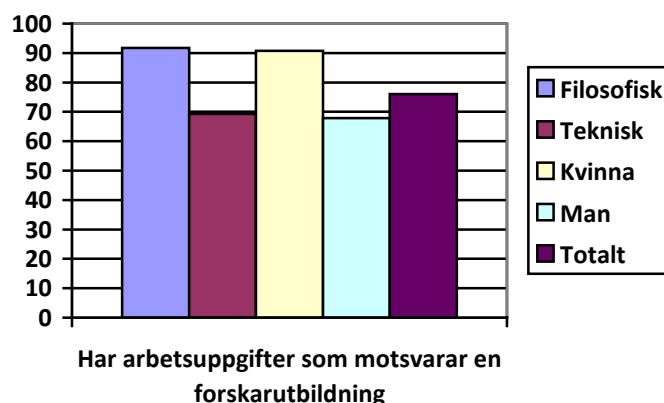


**Tabell 5.** Nuvarande arbetsort utifrån akademisk inriktning.

Drygt 61 % av doktorerna från filosofisk fakultet är verksamma inom regionen och hela 58,3 % i Luleå. Jämförande siffror för teknisk fakultet är 40,9 % och 34,1 %. Orsaken till att det procentuellt sätt är så många disputerade från filosofisk fakultet som stannar i Luleå är förmodligen att de får anställning på LTU efter examen; 90 % av de som arbetar i Luleå uppger att de är verksamma inom universitet/högskola (motsvarande siffra för teknisk fakultet är 73,3 %). Till det numerära antalet är det dock ganska jämt fördelat på grund av det större antalet som examineras från den tekniska sidan vilket innebär att det är 18 stycken från filosofisk och 22 stycken från teknisk fakultet som tycks vara verksamma inom LTU. Oavsett fakultet så är kvinnorna mer benägna att söka sig utanför landets gränser efter disputationen; 15,9 % av kvinnorna och 6,3 % av männen anger att de är verksamma utomlands.

### Kompetensnivå på nuvarande arbetsuppgifter

På frågan huruvida de nyutexaminerade doktorerna för närvarande har arbetsuppgifter som motsvarar deras utbildningsnivå så svarar 76 % att de har arbetsuppgifter som motsvarar deras forskarutbildning och 23,2 % svarar att arbetsuppgifterna motsvarar universitet/högskoleutbildning.



**Tabell 6.** Alumner som anser att de har arbetsuppgifter som motsvarar en forskarutbildning.



Bland alumnerna från filosofisk fakultet uppger 91,7 % att de för närvarande har arbetsuppgifter som fodrar forskarutbildning medan motsvarande siffra för teknisk fakultet är 69,3 %. De disputerade kvinnorna i undersökningen tycks i högre grad (90,7 %) än männen (67,9 %) att ha hamnat på positioner med arbetsuppgifter som motsvarar deras utbildningsnivå enligt deras egen bedömning. Denna skillnad kan till en viss del förklaras av att det är procentuellt fler män inom teknisk fakultet och fler kvinnor inom filosofisk fakultet. Detta antagande stöds när svaren från männen inom filosofisk fakultet analyseras eftersom även dessa låg klart över teknik alumnerna. I svaren från männen inom filosofisk fakultet så anger 85 % att de har arbetsuppgifter som motsvarar deras utbildningsnivå. Detta indikerar att (givet det mindre antal som examineras inom filosofisk fakultet) de disputerade från filosofisk fakultet har större sannolikhet att få arbetsuppgifter som motsvarar de färdigheter som de har tillgodogjort sig under forskarstudierna.

Generellt sätt anser respondenterna att de har arbetsuppgifter som i hög grad ställer krav på att kunna: självständigt lösa nya och komplexa problem, kritiskt granska och värdera ny information, identifiera behov av ny kunskap och göra muntliga och skriftliga presentationer. Däremot anser de att deras arbetsuppgifter i mindre omfattning ställer krav på att: utveckla produkter och tjänster samt hantera verksamheter. Svaren från de båda fakulteterna är mycket samstämmiga på dessa frågor. Det enda föga förvånande skillnaden är att alumnerna från teknisk fakultet i högre omfattning har arbetsuppgifter som ställer krav på att utveckla produkter medan respondenterna från filosofisk fakultet i högre omfattning har arbetsuppgifter som ställer krav på att utveckla tjänster. Om svaren delas upp på kön så märks inga direkta skillnader i resultatet.

### **Gav forskarutbildningen nödvändiga kunskaper för alumnernas nuvarande arbetsuppgifter?**

Enligt respondenterna så förberedde forskarutbildningen dem väl på att självständigt lösa nya och komplexa problem, kritiskt granska och utvärdera ny information, identifiera behovet av ny kunskap, förbereda skriftliga och muntliga presentationer samt att kommunicera på engelska. Däremot framgår det i svaren att de inte var lika väl förberedda på arbetsuppgifter som innefattar att: hantera etiska problem, organisations- och verksamhetsutveckling, utveckling av produkter och tjänster samt administrativ och finansiell planering. Om svaren delas upp på fakultet eller kön så uppkommer endast marginella skillnader så dessa åsikter tycks vara generella för undersökningen.

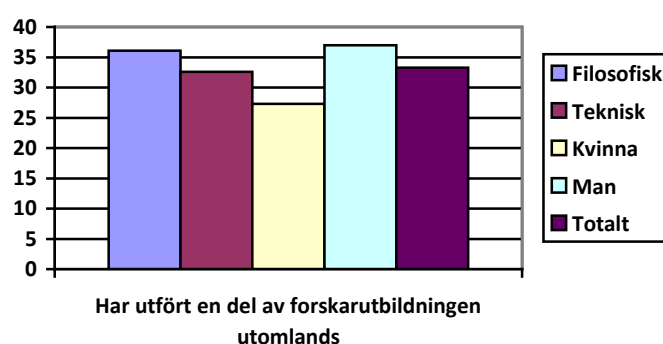
### **Kontakter, stöd och nätverk**

På frågan vilka grupper av individer från forskarutbildningstiden som alumnerna fortfarande har kontakt med så svarade 71,1 % att de fortfarande har kontakt med sin handledare, 83,6 % med kollegor på LTU, 38,3 % med andra kollegor på svenska universitet och högskolor, 38,2 % institutionen, 38,3 % samarbetspartners till arbetskollegorna och 54,7 % svarade internationella kontakter.

Individer/grupper som alumnerna har behållit kontakten med efter examen:	Handledare	Kollegor från LTU	Kollegor på andra svenska universitet och högskolor	Institutionen	Samarbetspartners till kollegorna från LTU	Internationella kontakter
Teknisk fakultet	75,3 %	84,3 %	38,2 %	39,3 %	38,2 %	55,1 %
Filosofisk fakultet	63,9 %	86,1 %	38,9 %	27,8 %	38,9 %	55,6 %
Kvinna	68,2 %	81,8 %	36,4 %	31,8 %	47,7 %	61,4 %
Man	73,2 %	85,4 %	40,2 %	37,8 %	34,1 %	52,4 %
<b>Totalt</b>	<b>71,1 %</b>	<b>83,6 %</b>	<b>38,3 %</b>	<b>35,2 %</b>	<b>38,3 %</b>	<b>54,7 %</b>

**Tabell 7.** *Individer/grupper som alumnerna har behållit kontakten med efter examen.*

Alumnerna från teknisk fakultet har i högre grad (75,3 %) fortfarande kontakt med sin handledare än dess gelikar från filosofisk fakultet (63,9 %). I övrigt är svaren ganska lika. Däremot så har männen mer kontakt än kvinnorna med både handledaren och tidigare kollegor på LTU. Emellertid så är kvinnorna bättre på att behålla relationen med samarbetspartners till kollegorna från LTU och med sina internationella kontakter. Under forskarutbildningen anser respondenterna att de fick mer stöd av handledaren i att publicera forskningsresultat och hjälp med att delta på vetenskapliga möten/konferenser än i att skaffa kontakter på arbetsmarknaden utanför akademien och i att samarbeta med andra forskare på universitet/forskningsinstitut i Sverige och utomlands.



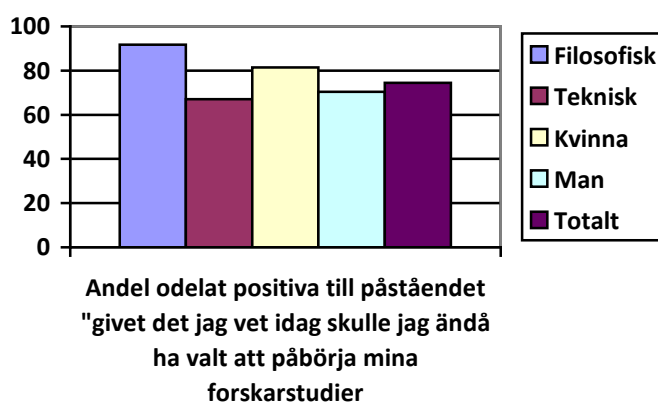
**Tabell 8.** *Andel alumnerna som har utfört en del av forskarutbildningen utomlands.*

Som framgår av tabell 8 så tillbringade drygt 33 % av alumnerna en del av sin tid som forskarstuderande utomlands. Det var mer vanligt bland doktoranderna från filosofisk fakultet (36,1 %) än de från teknisk fakultet (32,6 %) att spendera en del av utbildningstiden utomlands. Oavsett fakultet så var det även en större andel av de manliga doktoranderna (37 %) än de kvinnliga (27,3 %) som tillbringade en del av tiden utanför Sveriges gränser.

Bland dem som har svarat att de har tillbringat en tid utomlands under forskarutbildningen så håller 41,3 % med på påståendet att ”vistelsen utomlands har gett dem specialistkunskap som inte fanns på utbildningsprogrammet vid LTU”. Drygt 17 % håller delvis med på detta påstående. Respondenter från teknisk fakultet är mer benägna att hålla med på detta påstående än kollegorna från filosofisk fakultet.

### Hur nöjd är respondenterna med forskarutbildningen?

På påståendet ”givet det jag vet idag, skulle jag ändå ha valt att påbörja mina forskarstudier” så svarar 74,4 % att de håller med på detta påstående och 15,2 % att de delvis håller med. Alltså, nästan 90 % är i någon form positivt inställda till att påbörja en forskarutbildning med den erfarenheten som de har idag. Det finns även en viss skillnad mellan fakulteterna där 94,5 % från filosofisk och 87,5 % från teknisk fakultet är positiva.



**Tabell 9.** Andel odelat positiva till att påbörja forskarutbildning givet de kunskaper som de har idag.

Noterbart är dock att i andelen som är odelat positiva till detta så är det en ganska markant skillnad mellan fakulteterna. Hela 91,7 % av de svarande från filosofisk fakultet håller med på detta påstående i jämförelse med 67 % av de från teknisk fakultet. Det finns även en skillnad mellan kvinnor och män där kvinnorna är mer positivt inställda än männen – 81,4 % av kvinnorna och 70,4 % av männen återfinns i svars-kategorin som är odelat positiv.

Drygt 57 % håller med i påståendet att de generellt sett är nöjda med utbildningen på LTU, 33,3 % håller delvis med medan 9,5 % inte eller delvis inte håller med påståendet. På detta påstående är det större andel från teknisk fakultet som håller med (60,7 % helt och 31,5 % delvis) än bland alumnerna från filosofisk fakultet (50 % helt och 36,1 % delvis). Männen är även mer benägna att hålla med än kvinnor. Resultatet på denna fråga går delvis mot resultatet på frågan före – ”givet det jag vet idag, skulle jag ändå ha valt att påbörja mina forskarstudier” vilket kan te sig något motstridigt. Men frågans utformning: ”I am generally satisfied with my education at LTU” kan ha resulterat i att respondenterna har svarat på hur de har uppfattat hela utbildningsprocessen vid LTU. Med andra ord, de respondenter som har genomfört även sin grundutbildning vid LTU kan ha vägt in denna tid i sitt svar eftersom utformningen av frågan kan ge intrycket av den inte är riktad direkt mot forskarutbildningen.

Beträffande handledning under forskarutbildningen så håller 39,7 % med i påståendet att ”jag är generellt sätt nöjd med den handledningen som jag fick under tiden vid LTU” och 34,9 % håller delvis med i detta påstående. Alltså, 74,6 % håller med eller delvis med på påståendet. Detta tycks vara en ganska generell uppfattning bland olika svarsgrupper i undersökningen förutom att alumnerna från filosofisk fakultet i högre utsträckning är helt nöjda med handledningen än kollegorna från teknisk fakultet.

<b>”Jag är generellt sätt nöjd med den handledning jag fick under min forskarutbildning”</b>	Håller med	Håller delvis med	Håller delvis inte med	Håller inte med
Teknisk fakultet	37,1 %	37,1 %	20,2 %	5,6 %
Filosofisk fakultet	47,2 %	27,8 %	22,2 %	2,8 %
Kvinna	38,6 %	36,4 %	22,7 %	2,3 %
Man	39,5 %	34,6 %	19,8 %	6,2 %
<b>Totalt</b>	<b>39,7 %</b>	<b>34,9 %</b>	<b>20,6 %</b>	<b>4,8 %</b>

**Tabell 10.** Hur nöjda alumnerna har varit med handledningen under forskarutbildningen.

På påståendet att ”jag tror att min institutionstjänstgöring har varit betydelsefull för min framtida karriär” så håller 36,9 % med och 32,8 % delvis med. På detta påstående är respondenterna från filosofisk fakultet betydligt mer benägna att hålla med (38,9 % håller med och 47,2 % håller delvis med, totalt 86,1 %) än kollegorna från teknisk fakultet (36,5 % och 27,1 %, totalt 63,6 %). Kvinnorna håller i högre andel med i påståendet än männen (78,6 % respektive 67,5 %). Närmare 70 % håller med eller delvis med (37,3 % respektive 46 %) i påståendet att doktorandkurserna som de har studerat har motsvarat deras behov. Även på detta påstående finns det en liten övervikt av positiva svar från respondenterna tillhörande grupperna filosofisk fakultet och kvinnor.

<b>”Utbudet av doktorandkurser på LTU motsvarade mitt behov”</b>	Håller med	Håller delvis med	Håller delvis inte med	Håller inte med
Teknisk fakultet	18 %	39,3 %	22,5 %	20,2 %
Filosofisk fakultet	13,9 %	27,8 %	47,2 %	11,1 %
Kvinna	13,6 %	36,4 %	31,8 %	18,2 %
Man	18,5 %	34,6 %	29,6 %	17,3 %
<b>Totalt</b>	<b>16,7 %</b>	<b>35,7 %</b>	<b>30,2 %</b>	<b>17,5 %</b>

**Tabell 11.** Huruvida doktorandkurserna på LTU motsvarade behovet.

Alumnerna är inte lika positiva beträffande påståendet att utbudet av doktorandkurser på LTU motsvarade deras behov. Endast 16,7 % håller helt med i detta påstående och 35,7 % håller delvis med. Detta ger 52,4 % som i någon form av omfattning är positiva till påståendet. Respondenterna från teknisk fakultet är i högre grad positiva (18 % håller med och 39,3 % håller delvis med) än de från filosofisk fakultet (13,9 % och 27,8 %).

<b>”Den individuella studieplanen har till stor del hjälpt mig under forskarutbildningen vid LTU”</b>	Håller med	Håller delvis med	Håller delvis inte med	Håller inte med
Teknisk fakultet	25,8 %	23,6 %	34,8 %	15,7 %
Filosofisk fakultet	30,6 %	36,1 %	19,4 %	13,9 %
Kvinna	31,8 %	22,7 %	29,5 %	15,9 %
Man	24,7 %	29,6 %	30,9 %	14,8 %
<b>Totalt</b>	<b>27,8 %</b>	<b>27 %</b>	<b>30,2 %</b>	<b>15,1 %</b>

**Tabell 12.** Alumnernas syn på den individuella studieplanen under forskarutbildningen.

Huruvida den individuella studieplanen till stor del har hjälpt dem under studietiden så håller 27,8 % med och 27 % delvis med i detta påstående (totalt 54,8 %). Här märks en tydlig övervikt i positiva svar från de som har haft sin hemvist inom filosofisk fakultet med 66,7 % i jämförelse med 49,4 % för teknisk fakultet.

### **Information och administrativt stöd under utbildningen**

En majoritet av de svarande på enkäten håller inte med på påståendet att de fick en bra introduktion och information från avdelningens akademiska personal när de startade sin forskarutbildning.

<b>”Jag fick en bra introduktion/information av avdelningens akademiska personal när jag påbörjade forskarutbildningen”</b>	Håller med	Håller delvis med	Håller delvis inte med	Håller inte med
Teknisk fakultet	16,9 %	25,8 %	31,5 %	25,8 %
Filosofisk fakultet	22,2 %	27,8 %	22,2 %	27,8 %
Kvinna	15,9 %	18,2 %	20,5 %	45,5 %
Man	19,8 %	29,6 %	33,3 %	17,3 %
<b>Totalt</b>	<b>18,3 %</b>	<b>26,2 %</b>	<b>28,6 %</b>	<b>27 %</b>

**Tabell 13.** *Introduktion/information vid starten av forskarutbildningen.*

Drygt 28 % håller delvis inte med och 27 % håller inte med överhuvudtaget (totalt 55,6 %). Endast 18,3 % håller med på detta påstående (26,2 % håller delvis med). Minst positiva är kvinnor (45,5 % håller inte med och 20,5 % håller delvis inte med) och respondenter från teknisk fakultet (25,8 % respektive 31,5 %).

<b>”Jag fick en bra administrativ hjälp av avdelningens administrativa personal under studietiden”</b>	Håller med	Håller delvis med	Håller delvis inte med	Håller inte med
Teknisk fakultet	42,7 %	31,5 %	20,2 %	5,6 %
Filosofisk fakultet	36,1 %	30,6 %	19,4 %	13,9 %
Kvinna	29,5 %	38,6 %	20,5 %	11,4 %
Man	49,6 %	28,4 %	18,5 %	6,2 %
<b>Totalt</b>	<b>40,5 %</b>	<b>31,7 %</b>	<b>19,8 %</b>	<b>7,9 %</b>

**Tabell 14.** *Administrativ hjälp av avdelningens administrativa personal under studietiden.*

Under forskarutbildningen har dock stödet från den administrativa personalen uppfattats som betydligt bättre. I svaren på påståendet att ”jag fick en bra administrativ hjälp från avdelningens administrativa personal under studietiden” håller 72,2 % med (40,5 %) eller delvis med (31,7 %). Här är män och svaranden från teknisk fakultet de mest nöjda.

### **Styrkor och svagheter under forskarutbildningen**

Baserat på de erfarenheter som respondenterna har av sin tid på arbetsmarknaden så avslutas enkäten med en fråga där de får skriva ner styrkor och svagheter under forskarutbildningen. Den styrka som mest frekvent förekommer i fritextsvaren är den nära kontakten och samarbetet som finns med industrin. Andra aspekter som förekommer relativt frekvent i svaren är den individuella friheten, graden av självständighet och nära kontakter med övrig personal och handledare under doktorandtiden. Just frågan om handledare berör många i både positiva

och negativa ordalag. Samtidigt som "handledare" ofta nämns som en styrka i svaren så är det samtidigt den enskilt mest frekvent förekommande svaret bland svagheter under forskarutbildningstiden. Andra svagheter som ofta nämns i svaren är: dåligt utbud, kvalité och relevans på doktorandkurserna; bristfällig utrustning för forskning och en liten forskningsmiljö; samt kontakterna med seniora forskare och ledningsfunktioner på LTU.

I fritextsvaren så är det uppenbart att de personliga och professionella kontakter som byggs upp under tiden som forskarstuderande har avgörande betydelse för hur utbildningen upplevs. Blir doktoranderna väl mottagna och integrerade i avdelningarnas arbete och sociala nätverk så upplevs även andra aspekter av forskarutbildningen och forskningsmiljön som positiva. Därför är det lite alarmerande att respondenterna, som tidigare nämnts, inte är så positivt inställda till påståendet att "I received a good introduction/information from the departements academic staff when I started my studies".

Calle Rova, Projektledare LTU Karriär  
*Telefon:* +46 920 49 30 28 *E-post:* [carl.rova@ltu.se](mailto:carl.rova@ltu.se)  
Luleå tekniska universitet  
*Besöksadress:* Universitetsområdet, Porsön, Luleå  
*Postadress:* 971 87 Luleå, Sweden  
*Telefon:* +46 920 49 10 00  
[www.ltu.se](http://www.ltu.se)

**EvaSys PhD alumni 2012**

Mark as shown: Please use a ball-point pen or a thin felt tip. This form will be processed automatically.

Correction: Please follow the examples shown on the left hand side to help optimize the reading results.

**1. Background**

1.1 Gender:

Female Male

1.2 Year of birth:

1.3 Swedish is my native language:

Yes No

1.4 Research discipline:

Humanities and Social Sciences

Technology

1.5 I was accepted for postgraduate studies in year:

1.6 I received my PhD in year:

**2. Current or most recent work situation**

If you are not currently working (parental leave, leave of absence, illness, holiday, etc.) but have a job, answer the questions based on the last month that you were working.

2.1 My employment status in the last six months has been mainly:

Permanent position

Temporary position

Self-employed

Looking for work

Other

2.2 If other, please describe:

2.3 I was unemployed for a time after receiving my PhD.

Yes, less than six months

Yes, more than six months

No

If you did not have a job that lasted more than six months after receiving your PhD, proceed to question group six.

2.4 I work mainly in the following employment sector:

University/College

Municipality

Private enterprise (<10 employees)

Private enterprise (10-50 employees)

Private enterprise (51-249 employees)

Private enterprise (>249 employees)

State (excluding university/college)

County/Region

Other

2.5 If other, please specify:



2.6 My current workplace is in:

- Luleå
- Other part of Norrbotten
- Other part of Sweden
- Other part of Scandinavia
- Other European country
- Other part of the world

2.7 My current or most recent job title is/was:

2.8 My main tasks are/were:

### **3. My education's relevance to work tasks**

Only consider jobs that lasted at least six months.

3.1 I believe the following educational level is sufficient for my current or most recent job:

- Academic degree, postgraduate
- Academic degree, graduate
- Academic degree, undergraduate
- Upper secondary
- Primary/Lower secondary

3.2 Comments (education's relevance to work tasks):

3.3 The knowledge and skills I acquired during my postgraduate studies are relevant to the work I do today.

Disagree Agree

Various tasks are described below. First, specify if these tasks are performed in your current or most recent job. Then, evaluate to what extent your postgraduate studies prepared you for these tasks.

### **4. Tasks are performed on the job**

Please specify if these tasks are performed in your current or most recent job.

Disagree Agree

- 4.1 Independently solve new and complex problems
- 4.2 Critically examine and assess new information
- 4.3 Identify the need for new knowledge
- 4.4 Deal with ethical problems
- 4.5 Carry out advanced research tasks
- 4.6 Conduct investigative/evaluative work
- 4.7 Perform situational analyses
- 4.8 Cultivate organisation and operation
- 4.9 Develop products
- 4.10 Develop services
- 4.11 Manage operations
- 4.12 Manage projects
- 4.13 Do administrative and financial planning
- 4.14 Work on a team/in a project group
- 4.15 Prepare written presentations
- 4.16 Prepare oral presentations
- 4.17 Communicate in English/other foreign language
- 4.18 Explain things to non-specialists
- 4.19 Teach

- 4.20 Other key tasks:
- 4.21 Comments (other key tasks):

## **5. Prepared for during postdoc studies**

Please evaluate to what extent your postgraduate studies prepared you for these tasks.  
Disagree Agree

- 5.1 Independently solve new and complex problems
- 5.2 Critically examine and assess new information
- 5.3 Identify the need for new knowledge
- 5.4 Deal with ethical problems
- 5.5 Carry out advanced research tasks
- 5.6 Conduct investigative/evaluative work
- 5.7 Perform situational analyses
- 5.8 Cultivate organisation and operation
- 5.9 Develop products
- 5.10 Develop services
- 5.11 Manage operations
- 5.12 Manage projects
- 5.13 Do administrative and financial planning
- 5.14 Work on a team/in a project group
- 5.15 Prepare written presentations
- 5.16 Prepare oral presentations
- 5.17 Communicate in English/other foreign language
- 5.18 Explain things to non-specialists
- 5.19 Teach
- 5.20 Other key tasks:
- 5.21 Comments (other key tasks):

## **6. Contacts and networks**

6.1 Of those whom I formed relationships with during my doctoral studies, I still maintain contact with: (more than one item may be selected)

- Supervisor
- Colleagues at LTU
- Colleagues at other Swedish Higher Education Institution
- Collaborators among work colleagues
- International contacts

6.2 I got great support from my supervisor with:

Disagree Agree

- 6.2 Publishing my research
- 6.3 Participating in scientific meetings/conferences
- 6.4 Collaborating with other researchers at Swedish universities/research institutes
- 6.5 Collaborating with other researchers at foreign universities/ research institutes
- 6.6 Meeting contacts in the labour market outside universities
- 6.7 I did some of my postgraduate studies abroad.

Yes No

6.8 Comments:

6.9 My stay abroad provided specialist knowledge that was not represented in my educational program at Luleå University of Technology.

Disagree Agree

6.10 Comments (stay abroad):

### **7. Postgraduate studies in retrospect**

7.1 Given what I know today, I would still have chosen to begin my doctoral studies.

Disagree Agree

7.2 Comments (postgraduate studies):

### **8. The educational process**

Disagree Agree

8.1 I am generally satisfied with my education at LTU.

8.2 I am generally satisfied with the supervision I received during my studies at LTU.

8.3 I believe that my departmental duties were important to my future career.

8.4 I believe that the doctoral courses I studied were relevant to my education at LTU.

8.5 I believe that the range of doctoral courses offered by LTU corresponded to my needs.

8.6 I believe that my individual study plan greatly supported my education at LTU.

8.7 Comments (educational process):

### **9. Information and administrative support**

Disagree Agree

9.1 I received a good introduction/information from the department's academic staff when I started my studies.

9.2 I received good administrative support from the department's administrative staff during my studies.

9.3 Comments (information and administrative support):

### **10. Concluding remarks**

Based on my experiences in the labour market, I would particularly like to emphasise the following strengths and weaknesses regarding my postgraduate studies at Luleå University of Technology:

10.1 Strengths:

10.2 Weaknesses: