

Gränssnitt människa-maskin

Feministiska ansatser: Cecile Crutzen
om Ambient Intelligence

Presentation av Maria Udén

Cecile Crutzen

- **Dr. Dipl.-Math.**
- UniWien, Institut für Politikwissenschaft



Ambient Intelligence enligt CC

- Aml är maskiner som samlar och inbördes utbyter information som
- ... skapar FÖRHÅLLANDEN och SITUATIONER för människor att leva i/med.
- Idén är att omge människan utan att upplevas som närvarande.
- Argumenten för teknologin är befrielse, säkerhet och omsorg.

Hämtat från artiklar (2005, 2006, 2009)

Är det svårt att öppna en dörr?

- Crutzen är kritisk mot antagandet om att människan mår bra av att "slippa bry sig".
- Teknik **behöver inte särskilt "gömmas"** för att "glömmas".
- Med Aml uppstår däremot problem om och i vilken situation ett gränssnitt ska framträda.

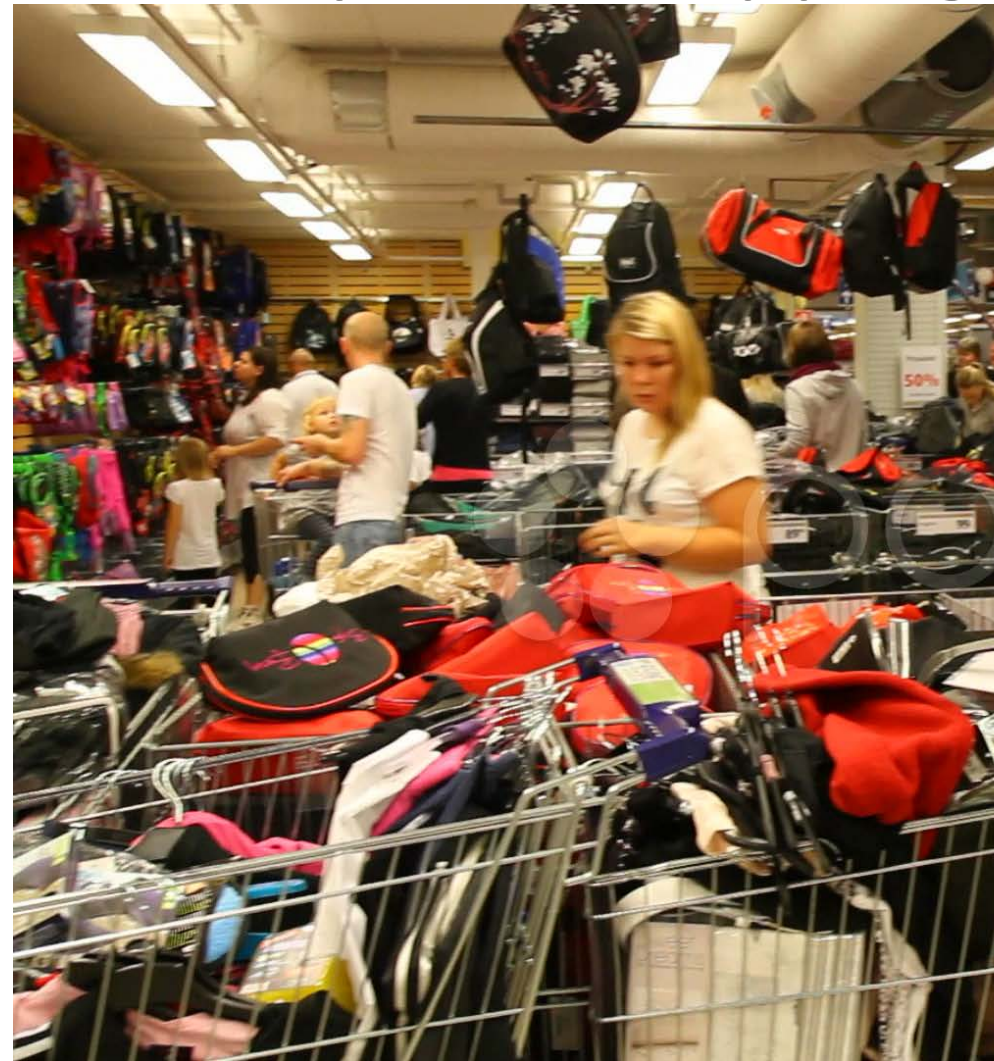
Crutzens analys steg 1

- Med Aml skapas en starkt HIERARKISK DUALISM mellan utvecklare och användare.
- Människan tvingas in i **de procedurer som teknologin erkänner**.
- Orsaken är **tekniskt**, att användandet behöver styras upp hårt och fixeras, så att inte "bekymmersfriheten" störs av oförutsedda konflikter i maskinernas interaktion.

Crutzens analys steg 2

- De som inte passar in bortförklaras som avvikare. Sociala frågor hanteras inte.
- Hur detta får betydelse framgår av Steg 1 av analysen (det som antas hända måste hända etc). Konsekvenser på många sätt, exempelvis:
 - Vad upplever den som **INTE** betett sig så att övervakningssystemet fått "**RÄTT**" signaler?
 - Tvivel och ambivalens är förutsättningar för utveckling.

Why is ... shopping for baby clothes?



Crutzen föreslår (efter Cage, 1966; Zoë, 2003 m. fl.):

- *Kritiska transformativa rum.*
- *Den vanliga användaren ska kunna fixa vanliga fel.*
- *Informationsneutrala utrymmen – Bubblor.*
- *Gadget World.*
- *Experiment på konstnärlig grund*