


DÅTID & NUTID

VETENSKAPENS HUS

IVA • LKAB • LULEÅ TEKNISKA UNIVERSITET



The background of the page is a dark blue gradient with several bright, glowing blue and white light trails that sweep across the frame from the bottom left towards the top right, creating a sense of motion and energy.

Redaktör: Karin Carlsson
Grafisk produktion: Luleå tekniska universitet
Form: Melina Androulaki och Jenny Strand
Tryck: DanagårdLiTHO AB
ISBN: 978-91-7439-883-0

1954-2014

dåtid & nutid





INNEHÅLL

| | |
|----------------------------|----|
| Ett fynd i centrum | 7 |
| Den nya mötesplatsen | 8 |
| En byggnad värd att bevara | 12 |
| Ett inre lyft | 16 |
| Högt i tak | 20 |
| Ett hus i tiden | 24 |
| Så här började det | 26 |
| Sverige på femtiotalet | 28 |
| Samtidigt i Luleå | 30 |





VETENSKAPENS HUS

53

LULEÅ



ETT FYND I CENTRUM

Ett handslag mellan tre parter. Det blev startskottet för Vetenskapens hus. Året var 2011, aktörerna IVA (Kungl. Ingenjörsvetenskapsakademien), LKAB och Luleå tekniska universitet.

När fastighetsägaren Diös visade upp posthallen var saken klar. Det här var huset man letat efter.

Bakgrunden var följande. Ingenjörsvetenskapsakademien var på väg att starta en regional verksamhet i norra Sverige och sökte efter lokal, LKAB hade behov av att rekrytera ungdomar till sin högteknologiska verksamhet och Luleå tekniska universitet såg ett gyllene tillfälle att förverkliga sin dröm om populärvetenskap i stadens centrum.

Invigningen av Vetenskapens hus ägde rum den 31 januari 2014. Det vackra femtiotalshuset Posten 1 i Luleå fick en värdig arvtagare.

Från gamla Posten 1 till nya Vetenskapens hus.

Invigning av Vetenskapens hus i Luleå, 31 januari 2014

Invigning av Posten 1 i Luleå, 3 mars 1954





Lars-Erik Aaro, vd LKAB, Johan Sterte, rektor Luleå tekniska universitet och Björn O Nilsson, vd IVA inviger Vetenskapens hus (från vänster till höger)

Karin Carlsson, f.d. informationschef vid Luleå tekniska universitet berättar om husets historia.

Den gamla posthallen är nu en samlingsal med plats för 200-300 besökare (ovan).

DEN NYA MÖTESPLATSEN

I januari 2014 invigdes Vetenskapens hus. Den tidigare posthallen i Luleå är återigen fylld med människor.

I Vetenskapens hus har man skapat en träffpunkt för alla som intresserar sig för forskning, konstnärlig verksamhet och utveckling.

I den här femtiotalbyggnaden förenas kulturhistoria och högteknologi. Posten 1 i Luleå har blivit ett rum för allmänheten.



*Det hästskoformade golvet
i gamla posthallen påminner
om postens storhetstid*





Via den stora bildskärmen kommunicerar man med hela världen (ovan).

Den stora hallen kan användas till mycket: luncher och kvällsföreläsningar, surfplats för ungdomar, sittplatser för läshungriga, frukostar för företagare eller banketter (bilden till vänster).

Jazzmusiker från Musikhögskolan vid Luleå tekniska universitet spelar under invigningen (bilden ovan till höger).

Här sitter ungdomar: pluggar, arbetar med projekt och diskuterar (bilden närmast till vänster).



*Posthallen
restaureras (ovan).*

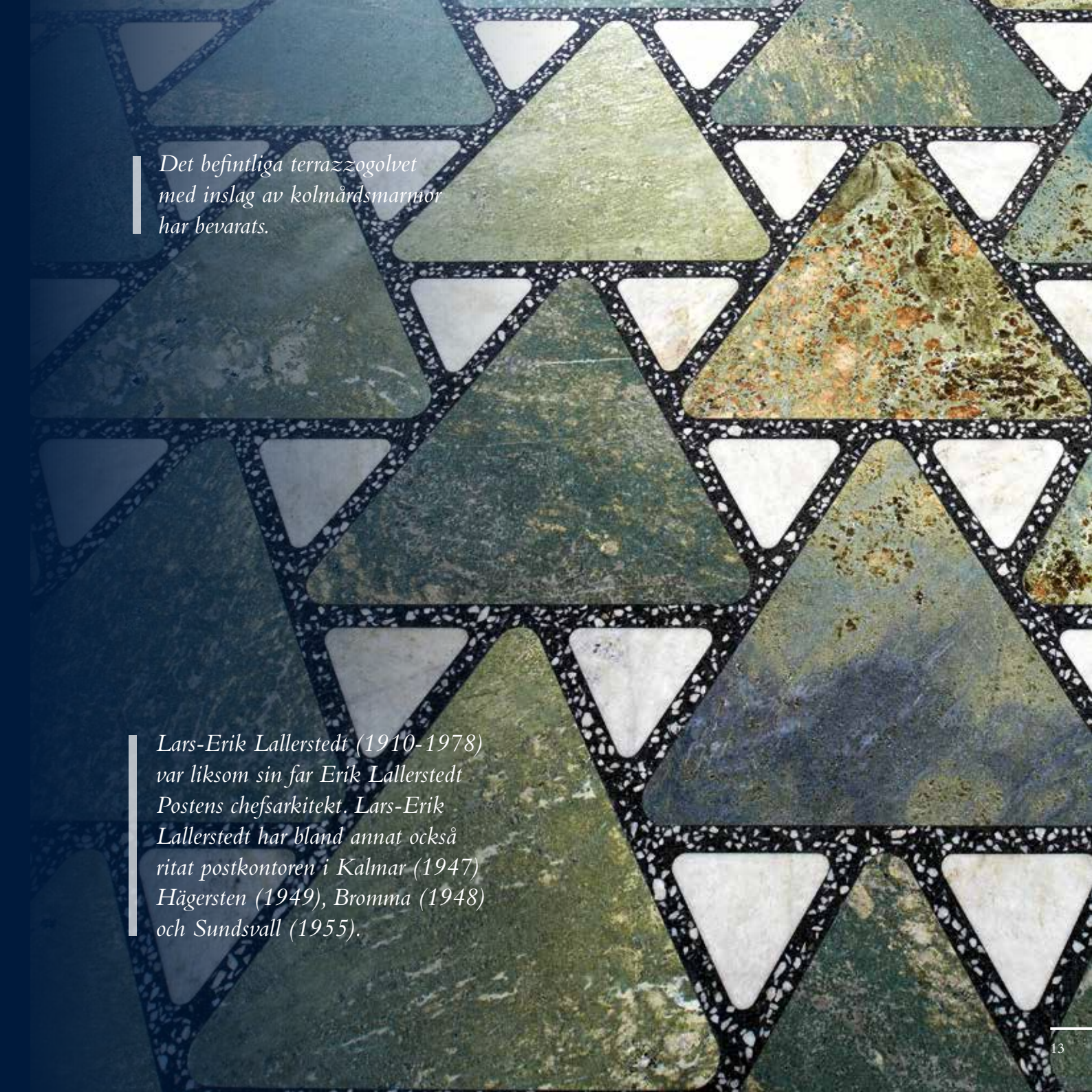
*Omsorg om
detaljerna har varit
arkitekternas motto
(ovan till höger).*

EN BYGGNAD VÄRD ATT BEVARA

År 1953 stod Posten 1 i Luleå klar. Byggnaden ritades av postens dåvarande chefsarkitekt Lars-Erik Lallerstedt (1910-1978), son till arkitekt Erik Lallerstedt och far till krögaren Erik Lallerstedt.

Arkitekten utformade fasaden med omsorg. Linjemönstrad puts, trapetsformade fönster, asymmetriska hörnpartier. De hus som Postverket lät bygga under den här tiden skulle ägas av posten i all framtid. Posthusen byggdes därför med hög kvalitet.

Det välvda taket är skyddat i Luleå kommuns detaljplan från 17 januari 2002. Skyddade är också stengolvet i vitt, grönt och svart, balkongen med trappan och de linjemönstrade putsfasaderna liksom fönstren med sin trapetsform.



*Det befintliga terrazzogolvet
med inslag av kolmårdsmarmor
har bevarats.*

*Lars-Erik Lallerstedt (1910-1978)
var liksom sin far Erik Lallerstedt
Postens chefsarkitekt. Lars-Erik
Lallerstedt har bland annat också
ritat postkontoren i Kalmar (1947)
Hägersten (1949), Bromma (1948)
och Sundsvall (1955).*

Byggnadens själ finns kvar
i fönstrens ursprungliga
trapetsform





Byggnadens själ skulle bevaras. Interiört skulle så mycket som möjligt i stora salen finnas kvar. Det befintliga terrazzogolvet fick inte röras, inte heller trappan i stora salen.

Exteriört behöll man den linjemönstrade fasaden och fönstrens trapetsform. Tidigare hade huset omfärgats från grått till gult, men efter diskussion bestämdes att den gula färgen fortsättningsvis skulle få råda.

Den gamla klockan i postens hall finns fortfarande kvar (till vänster).

Balkongen med trappan i vitmålat mönster är skyddad i kommunens detaljplan (nedan).





Allt byggdes för att samspela. Hallen skulle vara både intim och generös med plats för många (ovan till vänster).

I restaurangens spegelvägg har trappans mönster blåstrukturerats in (ovan till höger).

AV-utrustningen blev en svår nöt att knäcka. Belysningen skulle göras flexibel: scenbelysning, allmänljus och spotlights. Resultatet - en glöria rund som golvet. Konstruktionerna gömdes i ljuskronan (till höger).

ETT INRE LYFT

Ett storslaget rum som på samma gång kändes enkelt och lågmålt. Detaljerna fanns i trappan, fönstrens form, pelarna i hörnen, takets välvning.

Arkitekterna tog sig an sin uppgift att skapa en föreläsningssal som skulle fungera för hundratals åhörare, ett vardagsrum tillgängligt för besökare och en teknik i form av flexibla belysningsystem och ljudanläggningar.

Ambitionen var att bevara husets själ. Med hjälp av få ytskikt, med måleri och utvalda möbler skulle inredningen harmoniera med det ursprungliga huset.

Möblerna skulle inte göra något väsen av sig. Små och enkla skulle de representera vår egen tid hellre än femtiotalets, men hela tiden med respekt för kvalitet. Åhörarstolarna skulle vara stapelbara och lätta att flytta.

De material som valdes var läder, ask och marmor.

Ljusringen ger karaktär åt det stora rummet. Den upplevs som lätt men väger i själva verket ett och ett halvt ton.

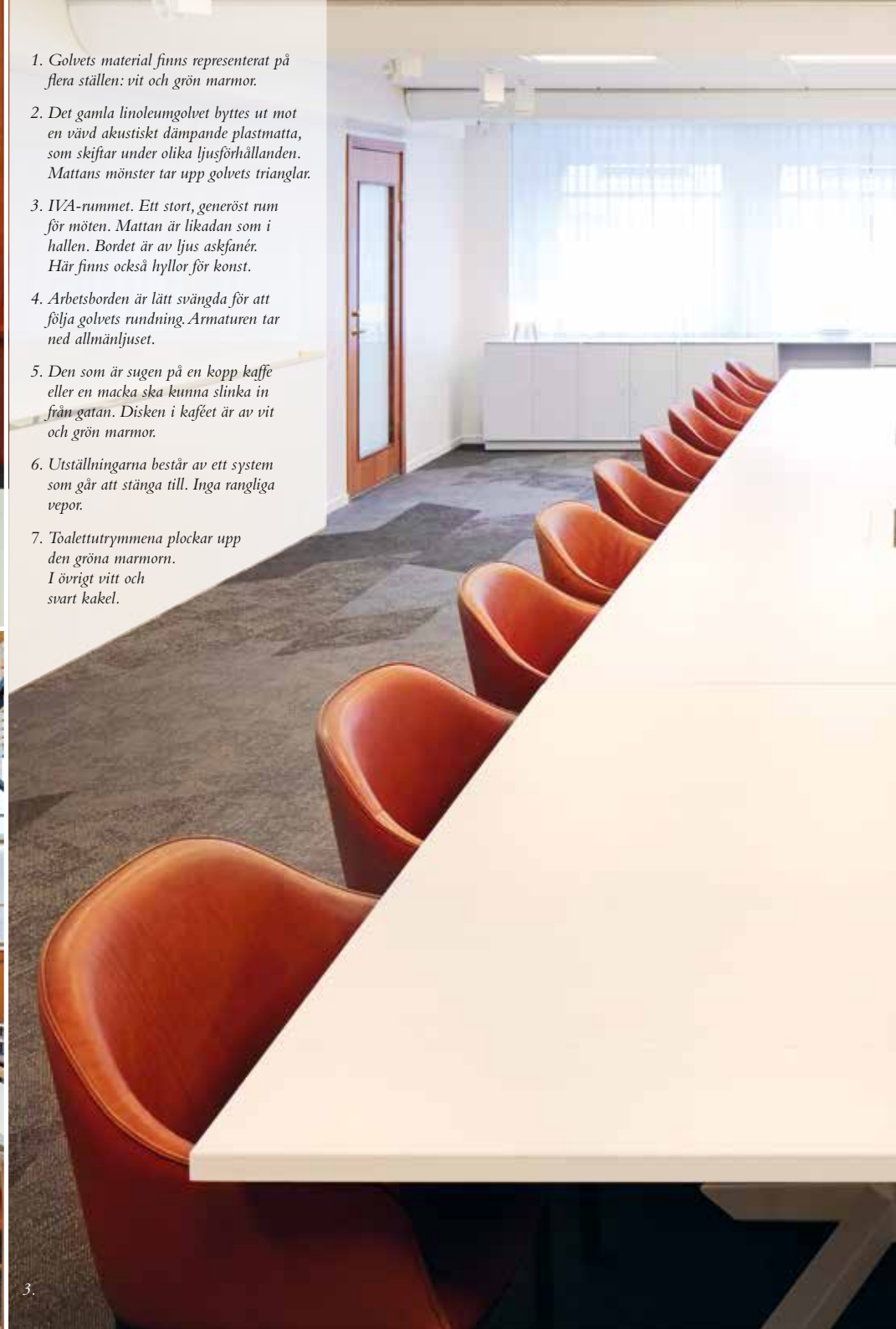


1.

1. Golvets material finns representerat på flera ställen: vit och grön marmor.
2. Det gamla linoleumgolvet byttes ut mot en vävd akustiskt dämpande plastmatta, som skiftar under olika ljusförhållanden. Mattans mönster tar upp golvetrianglar.
3. IVA-nummet. Ett stort, generöst rum för möten. Mattan är likadan som i hallen. Bordet är av ljus askfanér. Här finns också hyllor för konst.
4. Arbetsborden är lätt svängda för att följa golvetrianglarna. Armaturen tar ned allmänljuset.
5. Den som är sugen på en kopp kaffe eller en macka ska kunna slinka in från gatan. Disken i kaféet är av vit och grön marmor.
6. Utställningarna består av ett system som går att stänga till. Inga rangliga vepor.
7. Toalettutrymmena plockar upp den gröna marmorn. I övrigt vitt och svart kakel.

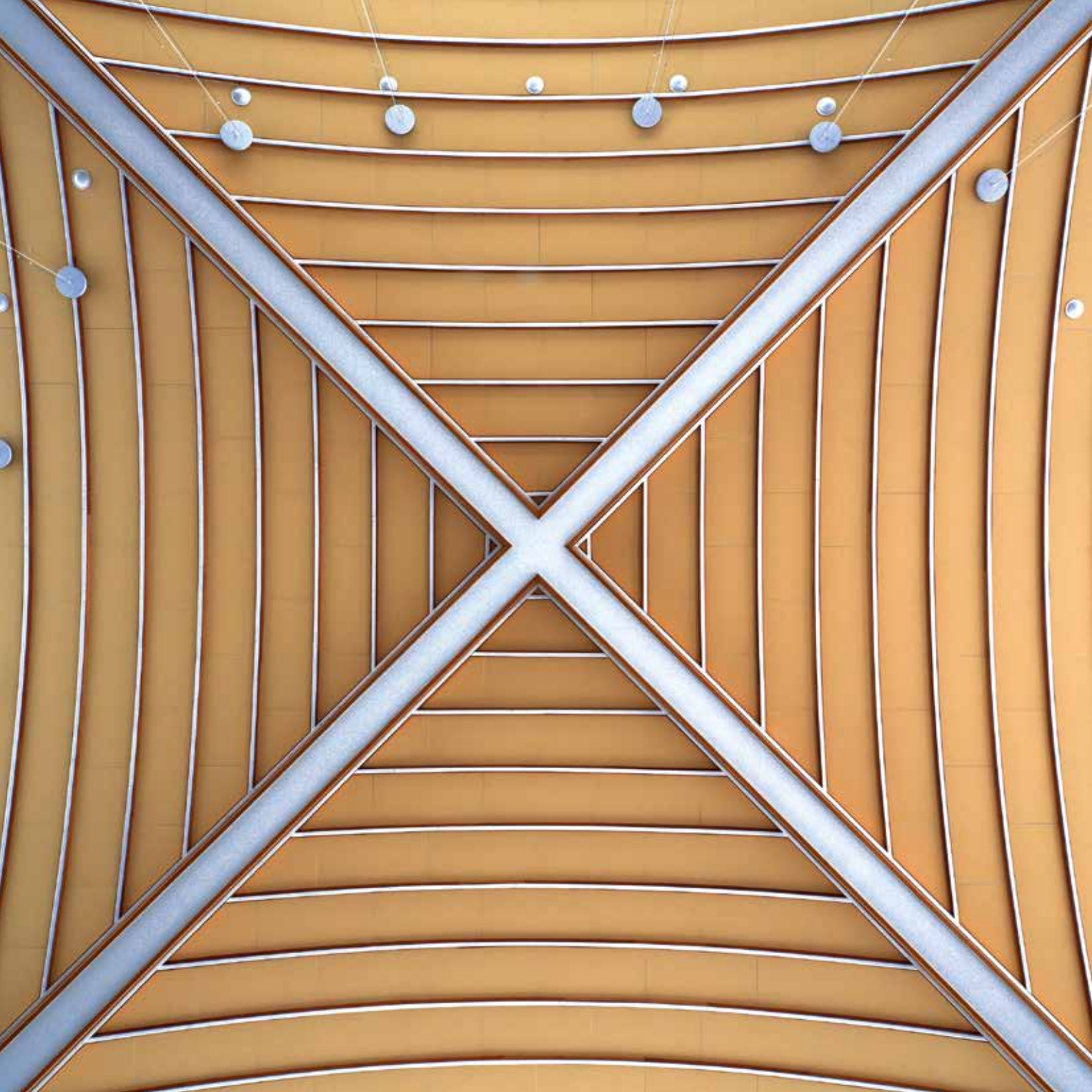


2.



3.





HÖGT I TAK

Vad gör man av ett så speciellt rum? Med en takhöjd om nio meter? Med ett hästschoformat stengolv runt vilket posthallens kassor tidigare formade sig? Med en posthall helt anpassad till att betjäna allmänhetens alla postärenden? Gym, saluhall?

Tankarna var flera. Men med tanke på det centrala läget längs Storgatan låg det nära tillhands att satsa på en verksamhet för allmänheten. Lokalen skulle öppnas för vetgiriga människor.

Här skulle skapas ett rum för föredrag och möten, för filosofiska samtal om sanningen och kärleken.

Posthallen skulle fyllas med människor igen.

Men hur tänkte ägare och hyresgäster på andra håll i landet? Vad hände med de andra drygt hundratala byggnader som Posten ägt och sålt?

I Göteborgs posthus från tjugotalet gjorde man hotell, i Kalmar från femtioalet blev Posten först kårhus och senare saluhall, i Borås fylldes huset med restauranger och av Sundsvalls K-märkta posthus blev det kontorslandskap, för att ta några exempel.

Allt byggdes för att samspela. Hallen skulle vara både intim och generös med plats för många.





*Små enkla stolar, detaljer
i läder, ask och marmor
gör att det nio meter höga
rummet känns lågmält och
storslaget på samma gång.*

*Åhörarstolarna är enkla och
stapelbara, lätta att flytta*





ETT HUS I TIDEN

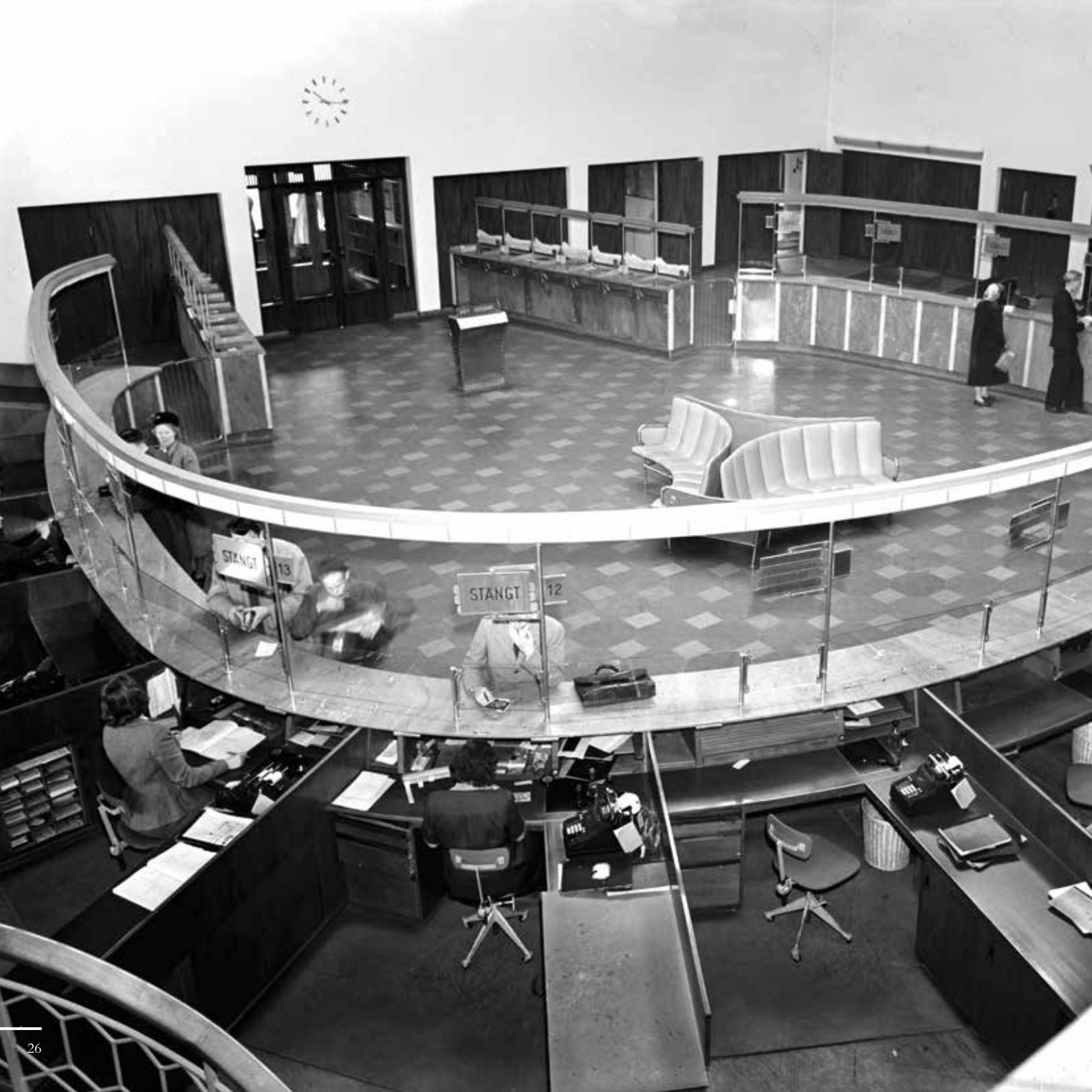
Så här såg monumentalitet ut på femtiotalet. En representativ byggnad i samhället. Vi hade att göra med en verksamhet som bara ansågs kunna expandera.

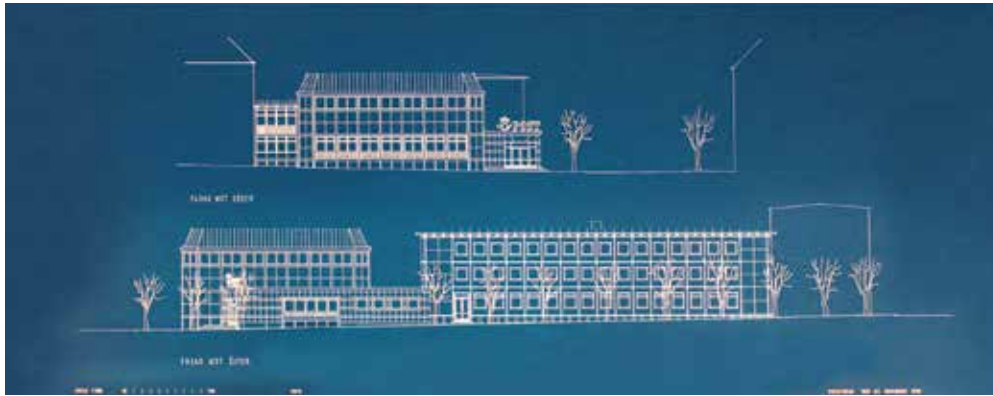
Uppdraget i samhället var barnbidrag, folkpensioner, överföring av pengar, brev och paket.



”En av Sveriges vackraste posthallar” var dåvarande generaldirektör Erik H. Swartlings omdöme vid invigningen enligt Norrbottens Kuriren.







SÅ HÄR BÖRjade DET

År 1949 presenterade Lars-Erik Lallerstedt den första skissen. Precis som alla andra arkitekter var Lars-Erik Lallerstedt inspirerad av den tidiga funktionalismen på 30-talet. Som skissen visar kunde Posten 1 i Luleå ha sett ut. Raka väggar och tak samt tidstypiska fönsterband.

Inspirationen från trettioalets funktionalism syns också i några av de övriga hus som Lars-Erik Lallerstedt ritade, t.ex. Posten i Kalmar, invigd 1947. Vid invigningen sade dåvarande kommunikationsministern att Kalmars nya posthus var "Sveriges vackraste". Men då hade han ju inte sett posthallen i Luleå.

Den första skissen på ett stramt posthus övergavs till förmån för en byggnad i mjukare form (till vänster).

Kalmar: Det hästskoformade golvet i posthallen i Kalmar (byggnaden ritad av Lars-Erik Lallerstedt) gav arkitekten ett grepp som han skulle komma att återvända till. Formen gjorde att köerna inte skulle skära in i varandra. Vi känner igen det i Luleås posthall några år senare (stora bilden till vänster).

Posten i Hägersten från 1949 är ännu ett exempel på den tidens strama byggnader med funktionen i centrum (nedan).





*Samtida ny
arkitektur.*

*Tunnelbanestationen
Blackeberg i Stockholm
stod klar 1952.*

*Ett hus ritat av den
sedermera berömde
arkitekten Peter
Celsing (ovan till
vänster).*

SVERIGE PÅ FEMTIOTALET


När Posten 1 i Luleå byggdes gick industrin på högvarv och det offentliga byggandet började ta fart.

PV 444 blev symbolen för drömmarna om höjd levnadsstandard. Kobran, telefonen i ett enda stycke av LM Ericson gjorde sitt intåg i de svenska hemmen och Sophia Loren besökte kärhuset i Stockholm 1955 i samband med en italiensk filmfestival.

Det var året innan statsrådet Ulla Lindström åstadkom skandal genom att hon vägrade att niga för den engelska drottningen och istället valde att buga som sina manliga kolleger.

Vi befann oss i tiden efter andra världskriget.



A rear view of a dark-colored Volvo PV 444 car. The car features a prominent chrome bumper, a license plate reading "DJE 016", and the Volvo logo and name on the rear panel. The car is parked on an asphalt surface with a fence and trees in the background.

Pa femtiotalet gick industrin på högvarv
och Volvo PV 444 blev folkkär.

*Badhuset stod klart 1957.
Europas flottaste.*



SAMTIDIGT I LULEÅ

På femtiotalet växte staden Luleå så det knakade och Norrbottens Järnverk utvecklades som aldrig förr.

Det var då allting hände. Efter Posten kom Bergnäset 1954 över Luleälven som gjorde det möjligt att bygga ut stadsdelen Bergnäset. Därefter byggdes Ralph Erskines Shoppingcenter, invigt 1955. Det betraktades som världens första köpcentrum under tak och var ett välkommet ställe att värma sig på för skolungdom på väg hem från Hermelinsskolan i 26 graders kyla. Och därefter byggdes Badhuset, som stod klart 1957. Huset var Europas flottaste badpalats enligt Norrbottens Kuriren, men kanske onödigt flott påpekades det ängsligt från statsrevisorerna. Badhuset ritades av de tre arkitekterna Jan Ericson, Torgny Gynnerstedt och Bengt Ågren.

Ungefär samtidigt byggdes Stadshuset, marmoralatset kallat. Stadshuset är ritat av Bo Cederlöf och invigdes 1958.

*I ljusgården i Shopping kunde man höra
Putte Wickman spela klarinett.*

*Shoppingcenter
i Luleå, världens första
köpcenter under tak.
Hit gick vi för att
lyssna på jazz eller
värma oss på vintern
på väg hem från skolan.*



Stadshuset i Luleå, marmorpalatset
kallat, invigdes 1958





*Bergnäsbron i Luleå kom till 1954
och gjorde att stadsdelen Bergnäset
kunde byggas ut*

INREDNINGSANSVARIGA ARKITEKTER

Wingårdh Arkitektkontor AB

- Gert Wingårdh: ansvarig
- Helena Toresson: uppdragsansvarig
- David Regestam: handläggande

BYGGANSVARIGA ARKITEKTER

MAF Arkitektkontor AB

- Ansvarig arkitekt: Mats Öhman

PROJEKTLEDARE

- Rikard Hedlund, projektledare Luleå tekniska universitet
- Anders Burman, biträdande projektledare a och d arkitektkontor ab

IT OCH AV-TEKNIK

Anders Nordin, Luleå tekniska universitet

FASTIGHETSÄGARE: Diös Fastigheter AB

BYGGBLAG: NCC

FOTOGRAFER

- Åke E:son Lindman 1, 3 (mitten), 4 (t.v.), 7, 9, 12 (t.h.), 13-15, 16 (t.h.), 17-20, 22, 23 (nedre bilderna), 35
- Fredric Alm 8, 10, 11 (ovan), 21
- Karl-William Sandström 3 (t.h.), 5, 11 (nedre bilden), 16 (t.v.), 23 (övre bilden)
- Rune Espling 3 (t.v.), 24, 25, 30-33 Posten i Luleå, Shoppingcenter, Bergnäbron, Badhuset och Stadshuset. Tillhör Luleå kommuns stadsarkiv
- Lars-Erik Lallerstedt 27, skiss
- Ateljé Wahlberg 27, Posten i Hägersten
- Sune Sundahl/Ateljé Sundahl, 26 Posten

i Kalmar. Ur Arkitektur- och designcentrums samlingar

- Jan Allan 28, Sophia Loren på kårhuset Stockholm
- Mostphoto 29, bild på Volvo PV
- Ulf Sörenson 28, tunnelbanestationen Blackeberg
- Jenny Strand 4 (t.h.)
- Anders Burman 12 (t.v.)

ARKITEKTER TILL FEMTIOTALSBYGGNADERNA:

- Bo Cederlöf, Stadshuset Luleå
- Peter Celsing, Tunnelbanestationen Blackeberg
- Jan Ericson, Torgny Gynnerstedt, Bengt Ågren Badhuset Luleå
- Ralph Erskine, Shoppingcenter Luleå
- Lars-Erik Lallerstedt, Posten Luleå, Hägersten och Kalmar. Ritningen från 1949 tillhör Postmuseet

KÄLLOR:

- Luleå kommuns stadsarkiv ■ Norrbottens läns landsting Arkiv och bibliotek ■ Postmuseet Stockholm ■ Arkitektur- och designcentrum Stockholm ■ Emilie Karlsmo, lektor i konstvetenskap vid Uppsala universitet
- Hans Hellström: Postens Byggnader genom tiderna ■ Lina Karlsson: Dokumentation av modern arkitektur i Norrbotten, Norrbottens museum ■ Johan Mårtelius, professor vid KTH Stockholm ■ Mats Carlsson, arkitekt SAR/MSA

PARTER I VETENSKAPENS HUS:

- IVA Nord ■ LKAB
- Luleå tekniska universitet

*Den gamla postens kontorsbyggnad mot
Kungsgatan har samma rombformiga
mönsterputsning som posthallen.*



VETENSKAPENS HUS

IVA • LKAB • LULEÅ TEKNISKA UNIVERSITET

STORGATAN 53, 972 31 LULEÅ, WWW.LTU.SE/VETENSKAPENSHUS