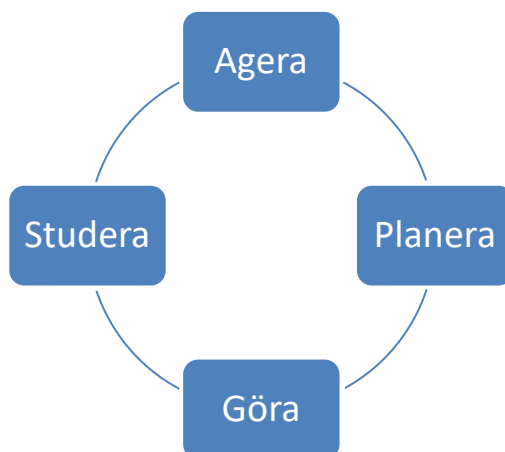


A0042H Arbetsterapi Verksamhetsförlagd utbildning III, 7,5 hp

STUDIEHANDLEDNING



Evidens för verksamhetsutveckling



ARBETSTERAPEUTPROGRAMMET, 180 högskolepoäng
Vårterminen 2024
Distansutbildning

Innehållsförteckning

Kursöversikt	1
Utdrag ur kursplanen för A0042H	2
Studieuppgifter, examinationer, prov, kursbetyg	4
Riktlinjer för VFU LTU	5
Allmänna kriterier för Godkänt betyg, årsk. 3	6
Inledning	8
Kursförberedelser	8
Genomförande	9
Kursinnehåll	9
Kvalitetsutveckling	9
Yrkesuppgifter och yrkesansvar	12
-arbeterapiprocessen	12
-kliniskt/professionellt resonemang	12
-beakta lagar och föreskrifter	12
-evidensbaserat arbetssätt	13
-professionellt förhållningssätt	13
-dokumentation/journalförning	13
-verksamhetsutveckling	14
Studieuppgifter	15
<i>Studieuppgift 1: Reflektionsbok – konklusion av ditt lärande</i>	15
<i>Studieuppgift 2: Självvärdering av personliga förmågor</i>	15
Examinationer	15
<i>Examination 1. Genomförande av arbetsterapeutiska yrkesuppgifter</i>	15
-Mittbedömning	16
-Slutbedömning	17
<i>Examination 2. Evidens för interventioner för förbättringsarbete och prioriteringar inom arbetsterapi</i>	18
Inför kursstart	21
Rekommenderad Handledarstruktur	23
Bilaga 1 Examensbilagan för Arbetsterapeut	25
Bilaga 2 Generell AT-process	26
Bilaga 3 OTIPM	27
Bilaga 4 AT-processen i MOHO	29
Bilaga 5 Canadian model; CMOP-E and OT-process CPPF	31
Bilaga 6 Professional reasoning in practis/ Kliniskt resonemang	33
Bilaga 7 Individuell Målsättning för VFU-kursen	35
Bilaga 8 Risk för underkännande	36
Bilaga 9 Handledarens bedömning av studentens måluppfyllelse i kursen	37
Bilaga 10 Referens från handledare sista VFU-kursen	38

KURSÖVERSIKT

LMS

Kursen ges med distansmetodik och är webbaserad, huvudsakligen via Canvas samt via Zoom. Kursens administreras via canvasrummet: **A0042H Arbetsterapi VFU 3 - VT24**. I Canvasrummet lämnar du även in dina studieuppgifter och examinationer och här kan du även genomföra kollegiala diskussioner med dina kurskamrater. Kommunikation i realtid sker via kursrummet i zoom: <https://ltu-se.zoom.us/j/687177326>

Kursansvarig lärare

Cecilia Björklund, lektor i univ. lektor i arbetsterapi rum S 123
mail: cecilb@ltu.se
0920-49 38 89

Examinator

Cecilia Björklund
univ. lektor

Kurstid

Lp 4, VT 2024, vecka 13 – 17.

Förkunskaper

Kursen förutsätter de obligatoriska kunskaper som anges i kursplanen.

Lärare

Se Kursrummet i Canvas

Handledare/ Kontaktperson

Se Kursrummet i Canvas

Kursintroduktion

Kursen introduceras
Fredagen den 8 mars kl. 13.00 i zoomrum
<https://ltu-se.zoom.us/j/687177326>

Frågestund inför kursstart är den 18 mars kl. 13.00.

Kursregistrering

För att delta i en VFU-kurs på *ordinarie kurstillfälle* så måste du söka/anmäla dig till kursen samt därefter tacka JA till platsen i VFU-kurs terminen innan du planerar genomföra VFU-kursen. Studenter med *ordinarie studiegång* ska söka till VFU-kurserna den 15 september/15 mars. Studenter som är behöriga till kursen antas automatiskt till kursen. Därefter måste du själv kursregistrera dig på kursen. För *dolt kurstillfälle* gäller att
- Studenter med ISP ansöker och antas till kursen via kursansvarig

och programstudievägledare.

UTDRAG UR KURSPLANEN, Kurs A0042H

Kursmål

I kursen ska studenten fördjupa kunskaper, färdigheter och värderingsförmåga i att tillämpa arbetsterapi utifrån ett klientcentrerat arbetssätt i samarbete med klienten, närstående samt andra involverade yrkesgrupper. I det klientcentrerade arbetet ska studenten fördjupa sina färdigheter i reflektion, resonemang och beslutsfattande för arbetsterapeutiska yrkesuppgifter. Fokus för kursen är att studenten ska utveckla yrkeskompetens för att utveckla arbetsterapeutyrket och arbetsterapeutisk verksamhet. Efter avslutad kurs skall studenten utifrån kursens mål kunna tillämpa arbetsterapi utifrån vetenskap, lag och förordning samt med ett förhållningssätt baserat på etik och empati genom att

Efter genomgången kurs ska studenten under handledning självständigt kunna:

- Utredda, genomföra och utvärdera arbetsterapeutiska åtgärder genom att kritiskt värdera och argumentera för val baserade på vetenskap och beprövad erfarenhet
- Dokumentera och muntligt rapportera arbetsterapeutiska åtgärder
- Agera och kommunicera professionellt samt att effektivt samarbeta med klienter, närstående, kollegor och övrig personal
- Informera, instruera och handleda klienter, närstående och/eller andra grupper
- Värdera, sammanfatta och presentera evidens för en vald arbetsterapeutisk åtgärd
- Presentera och diskutera hur förbättringsarbete kan bidra till utveckling av verksamhet
- Visa förmåga till att identifiera eget behov av ytterligare kunskaper och färdigheter för att fortlöpande utveckla egen yrkeskompetens

Kursinnehåll

Arbetsterapiprocessen

Dokumentation enligt föreskrifter

Evidensbaserad

Förbättringsarbete

Verksamhetsplanering och utveckling

Genomförande

Kursen genomförs som verksamhetsförlagda studier och innefattar studentens färdighetsträning inom verksamhet där arbetsterapi bedrivs. Studenten skall ta eget ansvar för att nå kursens mål genom att planera och genomföra sin läroprocess i samverkan med handledaren. Studenten ska genomföra yrkets uppgifter i enlighet med yrkets etiska kod, socialstyrelsens kompetensbeskrivningar samt gällande lagar och föreskrifter som styr verksamheten. Studenten skall stimuleras till lärande genom handledning, auskultation, färdighetsträning, litteraturstudier och seminarium.

Litteratur

Duncan, E.A.S. (red.) (2020). Foundations for practice in occupational therapy. (6. ed.). Edinburgh: Churchill Livingstone.

Eklund, M., Gunnarsson, B., & Hultqvist, J. (2020) Aktivitet & relation. 2 uppl. Malmö: Studentlitteratur.

Erlandsson, L. & Persson, D. (2020). ValMo-modellen: Arbetsterapi för hälsa genom görande. (2. uppl.) Lund: Studentlitteratur.

Fisher, A. G., & Marterella, A. (2019). *Powerful practice: A model for authentic occupational therapy*. Fort Collins, CO: Center for Innovative OT Solutions.

Jacobson, D. (2019). *Juridik för arbetsterapeuter*. Nacka: Förbundet Sveriges Arbetsterapeuter.

Sveriges Arbetsterapeuter. (2018). *Etisk kod för arbetsterapeuter*. Nacka: Sveriges Arbetsterapeuter.

Sveriges Arbetsterapeuter. (2018). *Kompetensbeskrivningar för arbetsterapeuter*. Nacka: Sveriges Arbetsterapeuter.

Taylor, R., Bowyer, P., & Fischer, G. (2023). *Kielhofner's Model of Human Occupation. Theory and Application (6th ed)*. Wolters Kluwer. alternativt

Taylor, R. (2017). *Kielhofner's Model of Human Occupation. Theory and Application (5th ed)*. Philadelphia: Wolters Kluwer.

Willman, A. (red.) (2016). *Evidensbaserad omvårdnad: en bro mellan forskning och klinisk verksamhet*. (4., [rev.] uppl.) Lund: Studentlitteratur.

Utöver angiven kurslitteratur ska studenten söka och använda litteratur och artiklar som motsvarar arbetsuppgifterna.

STUDIEUPPGIFTER, EXAMINATIONER OCH PROV

Studieuppgifter

Studieuppgift 1. Reflektionsbok – konklusion av ditt lärande

- För betyget *Godkänt* och *Väl godkänt* krävs att studieuppgiften är genomförd enligt anvisningarna.

Studieuppgift 2. Självvärdering av personliga förmågor

- För betyget *Godkänt* krävs att studieuppgiften är genomförd enligt anvisningarna.

Examinationer

Examination 1: Genomförande av arbetsterapeutiska yrkesuppgifter

För betyget *godkänt* krävs att:

- kursmålen har uppnåtts samt
- att bedömning med BAY visar att nedan angivna obligatoriska yrkesuppgifter är bedömda som lägst *God kompetens* :
 - yrkeskompetens I och II yrkesuppgift 1-8
 - yrkeskompetens III (9-18 relevanta för verksamheten),
 - yrkeskompetens IV yrkesuppgift 19,
 - yrkeskompetens V yrkesuppgift 21-23,
 - yrkeskompetens VI yrkesuppgift 27,
 - yrkeskompetens VII yrkesuppgift 32 och 33,
 - yrkeskompetens VIII yrkesuppgift 37.
- samt att övriga bedömda yrkesuppgifter ska till 70 % vara bedömda som *God kompetens*.

För betyget *väl godkänt* krävs att:

- kursmålen har uppnåtts samt
- att obligatoriska yrkesuppgifter har bedömts som lägst *God kompetens* samt att minst 60% av samtliga bedömda yrkesuppgifter har bedömts som *Stark kompetens*.

För betyget *underkänt* krävs att:

- kursmålen inte har uppnåtts,
- att övriga bedömda yrkesuppgifter till minst 30 % vara bedömda som *Svag kompetens*.

Examination 2. Evidensbaserad praxis, förbättringsarbete och prioriteringar inom arbetsterapi.

För betyget *Godkänt* krävs att

- inlämningsuppgiften och seminariet har genomförts enligt anvisningarna i studiehandledningen samt att de har bedömts som *Godkända*.

Kursens provmoment

Prov	Typ	hp	Betyg
0001	Verksamhetsförlagd utbildning/praktik	6	U, G, VG
0002	Inlämningsuppgifter och seminarium	1,5	U, G

Prov 0001 inkluderar: Genomförda Studieuppgifter samt Examination 1.

Prov 0002 inkluderar: Examination 2.

Betyg i kurs

För betyget **Godkänd** krävs att studenten

- uppnått kursens mål
- genomfört studieuppgift 1 och 2
- genomfört Examination 1 och 2 med betyget Godkänt

För betyget **Väl Godkänd** krävs att studenten

- uppnått kursens mål
- genomfört studieuppgift 1 och 2
- genomfört Examination 2 med betyget Godkänt
- genomfört Examination 1 med betyget Väl Godkänt

Handlingsplan vid *risk för Underkänt* kursbetyg

Om det föreligger risk för underkänt kursbetyg vid mittbedömningen så ska handledaren eller annan ansvarig person omedelbart kontakta ansvarig lärare eller kursansvarig lärare och meddela att risk för underkänt betyg föreligger. Därefter ska en handlingsplan upprättas av handledare och examinator i samråd med studenten (bilaga 8) för att stödja studenten att uppnå godkänt kursbetyg.

Handlingsplanen ska utgå ifrån kursens mål och lärandeaktiviteter och ska med grund i kursens bedömningsunderlag på ett tydligt sätt klargöra vad studenten ska arbeta med för att uppfylla kursens mål. När handlingsplan är upprättad ska examinatorn följa studenten fram till slutbedömning.

Omexamination

För kursen finns två examinationstillfällen, ett ordinarie och ett omexaminationstillfälle fastställda i programmets terminsplanering. Ev omexamination bestäms av examinator och lärare. Kursansvarig/examinator har rätt att besluta om studentens placering.

Vid eventuellt omtentamenstillfälle erhåller studenten extra stöd genom att tidigare uppnådd yrkeskompetens för kursmålen redovisas och diskuteras samt att erfarenheter från ordinarie kurstillfälle tillvaratas som grund för planering och genomförande av kursens omtentamenstillfälle.

För VFU inom institutionen för Hälsovetenskap gäller att:

”Endast ett omtentamenstillfälle/en omplacering ges för kurser avseende den verksamhetsförlagda utbildningen. Om särskilda skäl föreligger kan ytterligare omtentamen/omplacering beviljas. Med särskilda skäl avses skäl som anges i Föreskrifter för Högskoleverket (HSVFS, 1999:1)”

(Prefektbeslut, Dnr 95/08).

RIKTLINJER FÖR VFU

Riktlinjer för verksamhetsförlagd utbildning vid inst. för Hälsovetenskap Luleå tekniska universitet.
Prefektbeslut 29-2016 2016-05-24 LTU-1454-2016

https://www.ltu.se/cms_fs/1.149790!/file/Riktlinjer%20f%C3%B6r%20verksamhetsf%C3%B6rlagd%20utbildning%20vid%20Institutionen%20f%C3%B6r%20h%C3%A4lsovetenskap%20LTU.pdf

Gemensam VFU-info för HLV finns på länken

<https://www.ltu.se/student/Studera/2.89014/Vardutbildningar/Viktig-information-infor-VFU>

ALLMÄNNA KRITERIER FÖR GODKÄNT BETYG, ÅRSKURS 3

➤ *Generella betygskriterier för godkännande på muntliga och skriftliga uppgifter årskurs 3*

Skriftliga uppgifter. Studenten ska kunna

Beskriva likheter och skillnader i referenser och föra samma (syntetisera) referenser med likartat innehåll samt värdera och problematisera texten. (Kunna skriva fram kunskapsluckor, begränsningar som de själv identifierar baserat på litteratur genomgången, likaså föra en argumentation. Skillnad mot egna spekulationer som inte är grundat i litteratur/vetenskap)

Muntliga uppgifter / Presentationer. Studenten ska kunna

Med stor grad av säkerhet samt mycket stor grad av klarhet och lättfattlighet redogöra för innehållet på ett logiskt och sammanfattande sätt och anpassa presentationen till syfte och målgrupp (utgå från de behov och förutsättningar målgruppen har)

Diskussioner. Studenten ska kunna

Ta ansvar för att genomföra diskussioner grundat i vetenskaplig litteratur och beprövad erfarenhet. Med säkerhet och stor grad av klarhet, i dialog kunna argumentera och motivera för ställningstagande på ett logiskt och sammanfattande sätt grundat i vetenskaplig litteratur och beprövad erfarenhet.

➤ **Akademisk hederlighet – plagiat**

Begreppet akademisk hederlighet innebär ett förhållningssätt till akademiska studier och forskning. Det innebär att man ofta baserar sig på källor av olika slag för att bygga ny kunskap. När man använder källorna till stöd för sitt resonemang är det viktigt att man uttrycker det med egna ord samt noggrant anger källan.

När du arbetar med olika hemuppgifter (rapporter, hemtentamen, PM, examensarbete etc.) får du aldrig använda andras arbeten i syfte att få dem att framstå som om det vore dina egna. Även när det gäller citering och referenshantering ska det ske på ett korrekt sätt. Du får alltså inte, ordagrant eller i form av referat, använda texter från böcker, artiklar, Internet eller annan plats utan att tydligt ange källan. Gör du inte detta kallas det plagiat och detta kan leda till anmälan om fusk. Dina/era inlämnade rapporter/uppgifter kan genomgå plagiatkontroll eftersom arbeten slumpvis scannas i Ephorus (verktyg för plagiatkontroll). Samtliga examensarbeten kommer att plagiatkontrolleras genom samma verktyg.

I de skriftliga arbeten du lämnar in måste du uppge var du hämtat dina fakta - källhänvisning. Detta görs både i löpandetext samt i en referenslista i arbetets slut. Läsaren ska tydligt kunna urskilja var du hämtat de material som du presenterar i texten. Referenser i text och i referenslista ska anges enligt APA-systemet riktlinjer för referenser i text och anges med författare och årtal, ex: (Olsson & Sörensen, 2011). Sist i uppgiften ska du upprätta en referenslista över de referenser som förekommer i texten enligt APA-systemet:

Hur du anger källhänvisningar, Se länk: <http://libguides.ltu.se/skrivaoreferera>

Litteratur

Olsson, H. & Sörensen, S. (2011). *Forskningsprocessen*. Stockholm: Liber AB.

Tips:

Du kan också få hjälp med det vetenskapliga skrivandet via universitetsbibliotekets *Språkverkstad*
<http://www.ltu.se/ltu/lib/Studentstod/Sprak-textverkstad-1.45985>

➤ **Allmänna riktlinjer för skriftliga uppgifter i kursen**

För att underlätta dina egna, studiekamraternas och lärarnas textbearbetning är det rationellt att följa en bestämd formatmall när det gäller textutskriften. Den ser ut så här:

- Varje inlämningsuppgift ska vara försedd med försättsblad som ska innehålla namn på uppgiften och namn på författarna.
- Varje enskild version ska numreras: Ordinarie examination, omexamination 1, omexamination 2 osv.
- Filnamnet på dokumentet ska innehålla namn på författarna.
 - a. Ex: "Andersson, Elin_XXXXXX" eller "Andersson, Nilsson & Svensson_XXXXXX"
- Radavstånd 1,15 eller 1,5 samt teckenstorlek 12 punkter i typsnitt: Bembo eller Times New Roman
- Nytt stycke markeras med blankrad.
- Använd rubriker för att underlätta läsningen av dokumentet. Se respektive uppgift för specifika anvisningar där de finns.

➤ **Titelsida**

Titelsida på rapporter ska skrivas med titel centrerat på sidan

Titel (16 punkter, fet stil)
Ev. undertitel (14 punkter, fet stil)

Författare i bokstavsordning, under varandra: Efternamn, Förnamn, (12 punkter)
samt informationen om program, kurs, termin, tentamenstillfälle och examinator, ska anges på titelsidans nedre vänstra del.

INLEDNING

Ett *akademiskt kunnande* inom arbetsterapeututbildningen innebär att studenten ska utveckla förmåga att göra självständiga och kritiska bedömningar, att självständigt urskilja, formulera och lösa problem samt att ha beredskap för att möta förändringar i yrkeslivet. Detta kunnande baseras på teoretiska och praktisk *yrkeskunskaper* i arbetsterapi och övriga ämnen som studenten integrerar under sin verksamhetsförlagda utbildning (VFU). Tillsammans utgör dessa den yrkeskompetens som krävs för arbetsterapeutexamen och legitimationen för yrket.

Inom arbetsterapeututbildningen övar studenten att successivt uppnå den yrkeskompetens som finns beskrivna i Kompetensbeskrivningar för arbetsterapeuter (S. A, 2019). För att uppnå detta ska studenten även tillägna sig ett förhållningssätt i enlighet med arbetsterapeuternas etiska kod (S. A, 2018). Under den verksamhetsförlagda utbildningen ska studenten reflektera över hur akademiska och yrkeskunskaper integreras för den egna utvecklingen av yrkeskompetens.

Sveriges Arbetsterapeuter. (2018). *Etisk kod för arbetsterapeuter*. Nacka: Sveriges Arbetsterapeuters publikationer.

Sveriges Arbetsterapeuter. (2018). *Kompetensbeskrivningar för arbetsterapeuter*. Nacka: Sveriges Arbetsterapeuters publikationer.

KURSFÖRBEREDELSE

Detta är din sista kurs i verksamhetsförlagda studier innan du tar din examen. Nu är det dags att värdera, reflektera och syntetisera den kompetens du förvärvat under utbildningen i relation till utbildningens examinationskrav (bilaga 1). Kursen ingår i sista fördjupningsnivån i grundutbildningen och syftar nivåmässigt till att du ska kunna beskriva *relationer mellan olika företeelser samt utveckla abstrakta beskrivningar av företeelser*. Med andra ord kan man säga att du ska ha förmåga att ”jämföra, förklara orsaker till, analysera, relatera och tillämpa kunskaper samt att generalisera, teoretisera, ställa egna vetenskapligt grundade förslag i anslutning till de över situationer” som du arbetar med under VFU-kursen.

Innan kursstarten ska du läsa igenom anvisningarna i ”*Inför kursstart*” som finns i slutet av studiehandledningen. När du förbereder dig för kursen ska du även gå igenom kursmål och kursinnehållet för år 1, 2 och 3 samt reflektera över dina styrkor och svagheter samt dina teoretiska och praktiska kunskaper för arbetsterapeutyrket. Reflektera särskilt över den feedback du fick under VFU-kurserna, A0035H och A0041H, och de målsättningar som du satt upp för dessa VFU-kurser. Med utgångspunkt från kursmål för A0042H och dina personliga målsättningar ska du formulera dina lärande mål för denna kurs och skriva ner dem på *Bilaga 7*. Dessa mål ska du presentera för din handledare vid ert första planeringssamtal. Syftet med att formulera personliga mål är att du kan följa och styra ditt eget lärande. Bilaga 7 ska du sedan använda kontinuerligt under kursen för att skriva ner inlärningsmål inför dina veckoplaneringar med din handledare.

Information om handledningsprocessen finns i avsnittet ”*Inför kursstart*” samt i dokumentet ”*Guide för verksamhetsförlagda studier*”. I den senare finns arbetsterapeutprogrammets kurser och innehåll presenterat samt rekommenderad handledningsstruktur och handledningsprocessen för våra studenter under VFU.

I dokumentet Information för bedömning med ”Bedömningsformulär för arbetsterapeutstudentens yrkeskompetens (BAY)” i VFU finns instruktioner för bedömning av studentens kompetens för yrket.

GENOMFÖRANDE

Dina uppgifter i verksamhetsförlagda studier ska följa arbetsterapeutens arbetsuppgifter och samarbete med andra professioner för att främja interprofessionellt lärande [IPL] och arbetet inom olika nivåer av rehabiliteringen. Under denna kurs ska du välja arbetsuppgifter som överensstämmer med kursens mål och med de huvudområden som anges nedan i studiehandledningen. Du ska hela tiden sträva efter att utveckla ett arbetssätt som tränar din förmåga att genomföra evidensbaserad arbetsterapi och en verksamhet som grundas i vetenskap och beprövad erfarenhet.

Första veckan bör du inrikta arbetet på att lära känna arbetsplatsen och de olika uppgifter som ingår i arbetsterapeutens arbete och påbörja arbetet med egna klienter. Andra kursveckan ska du ta eget ansvar för att utreda, åtgärda och utvärdera klienters aktivitetsförmåga.Handledaren bedömer vilka klienter som är lämpliga för studentansvar och vilka arbetsuppgifter som du får genomföra först under handledning och sedan alltmer självständigt. Du bör också planera in administrativ tid för att arbeta med att evidensbasera dina åtgärder.

Under kursen ska du skriva reflektionsbok där du beskriver vad du gjort samt reflekterar över ditt lärande under det arbetsterapeutiska arbetet. Dina reflektioner ska ta utgångspunkt i det som anges i kursmålet och huvudområdena i studiehandledningen. Syftet med att skriva reflektionsbok är att du ska kunna följa din egen kompetensutveckling och dina reflektioner för att nå kursens mål. Studiehandledningen kommer att ge en introduktion till kvalitetsarbete, yrkets arbetsuppgifter och ansvar samt verksamhetsutveckling.

Ditt lärande i kursen utgår från dina tidigare studier i programmet och den struktur för kvalitetsutveckling som du arbetat med i A0036H Arbetsterapi.

Var uppmärksam på de arbetsformer som du kan använda dig av för att nå målen för kursen; handledning, auskultationer och fältstudier, färdighetsträning, litteraturstudier och seminarium.

KUR SINNEHÅLL

Kvalitetsutveckling

Kursens tema är kvalitetsutveckling av arbetsterapeutisk verksamhet. Kvalitet är ett neutralt begrepp och enligt svensk standard definieras kvalitetsbegreppet som ”*alla sammantagna egenskaper hos ett objekt eller en företeelse som ger dess förmåga att tillfredsställa uttalade och underförstådda behov*” (SSISO 8402, 1994).

Kvalitetsutveckling av hälso- och vårdverksamhet pågår kontinuerligt. Under de sista tre decennierna har utvecklingen gått från effektivitet till kvalitet, där effektivisering ffa inriktas mot att göra saker billigt och kvalitet mot att göra saker rätt (Willman, 2016).

I dag används vanligen begreppet ”*förbättringskunskap*”, ett samlingsbegrepp för olika teorier och vetenskaper som används för att lyckas med förändringar och som kan leda till hållbar förbättring, utveckling och innovation av verksamheter och arbetssätt. Begreppet används både

inom näringslivet och inom offentlig verksamhet. Inom vården används det för alla parter (vårdpersonal, klienter och anhöriga administrativa och ekonomiska funktioner, vetenskapen och forskningen) strävan att förbättra vården. Därför måste du ha kunskaper och förståelse för;

- organisationen och vårdsystemen
- metoder att mäta resultat samt för att analysera och förstå variationer över tid
- förändringspsykologi – människornas reaktioner på förändringsprocesser
- ledarskap och lärandestyrt förbättringsarbete

Socialstyrelsen har presenterat riktlinjer för hur förbättringskunskap ska tillämpas inom hälso- och sjukvård (SOSFS 2011:9). Förbättringsarbetet innebär att vi minskar gapet mellan det vi gör och det vi *vill skulle vilja göra* så att vi hela tiden strävar mot det bästa möjliga arbetssättet. För att kunna arbeta med förbättring behöver du öva din förmåga att identifiera processer som skulle kunna utvecklas och förbättras genom nytt lärande.

Du kan läsa mer om förbättring på Nationella plattformen för förbättringskunskap <https://www.forbattningkunskap.se/>

Bilden nedan illustrerar hur Jönköpings landsting beskriver professionell kunskapsutveckling och förbättringsarbete som två parallella processer.

Två typer av kunskap som behövs i förbättringsarbetet.

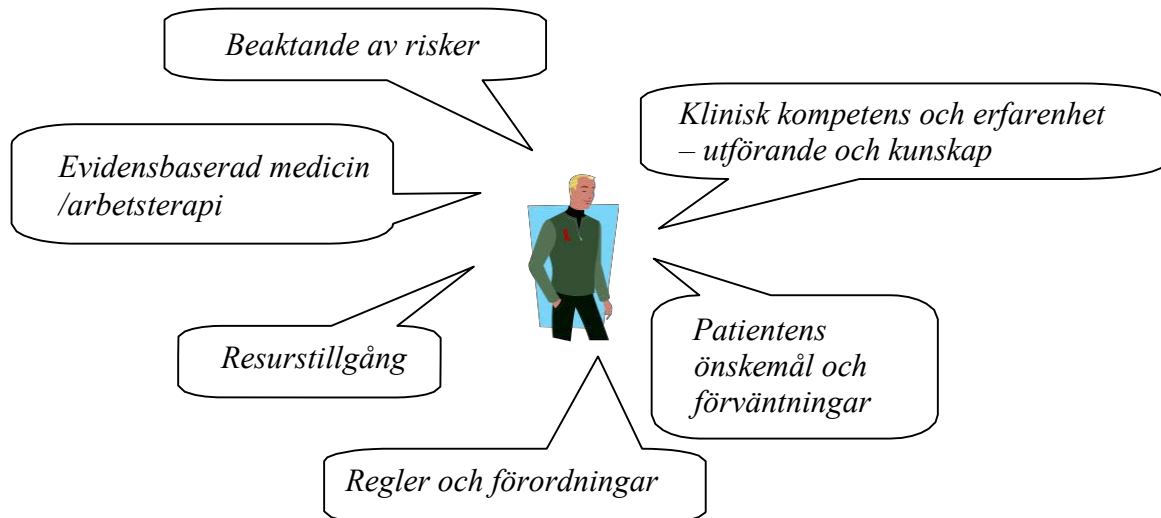


En processmodell för att arbeta med förbättringsarbete är **PGSA-modellen** (planera, göra, studera, agera). Med de tre huvudfrågor som de ser i figuren nedan hjälper PGSA-modellen dig att arbeta systematiskt med förbättringsarbete. Genom att arbeta systematiskt så utvecklar du ett lärande arbetssätt. För att bli framgångsrik i ditt lärande bör du reflektera över de tre nyckelorden; vilja (att ha vilja och möjlighet att förändra), idéer (att hela tiden se vad som kan förbättras) och genomföra (att ha kraft och kunskap att förändra till det bättre).

Modellen för Förbättringar



För att arbeta med förbättring av arbetsterapiverksamhet krävs att professionell kunskap baserad på evidens och beprövad erfarenhet. Viktiga aspekter som ska integreras för kvalitetsutveckling är



EBM *evidence-based-medicine* innebär ett förhållningssätt där man hela tiden kritiskt bedömer om vården vilar på bästa tillgängliga vetenskapliga grund och definierades som "the conscientious, explicit and judicious use of current best evidence in making decisions about the care of individual patients" (Sackett et al. 1996 i Taylor, 2017).

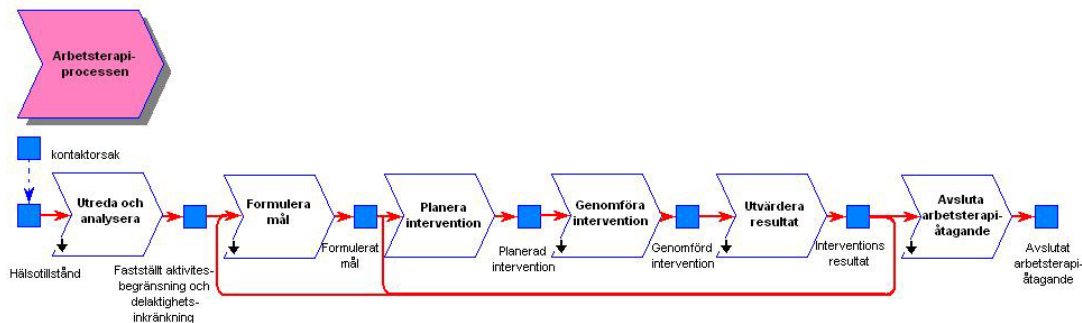
Inom klinisk verksamhet används ofta begreppen *forskning* och *evidensbaserad praxis* synonymt men har olika betydelse. Här nedan ser hur begreppen definierats enligt Taylor (2017).

Forskning är en systematisk process för att samla och syntetisera empirisk data så att ny

kunskap kan genereras om en given population för ett specifikt ämne.

Evidensbaserad praxis är att medvetet och omdömesgillt använda den nuvarande bästa bevisen inom forskningen för att fatta beslut om vård av individer. Att omsätta bevisen i praxis.

Yrkesuppgifter och yrkesansvar



Arbeterapiprocessen

I denna kurs ska du fördjupa din förståelse för ditt arbetsterapeutiska ansvar samt dina färdigheter i att genomföra arbetsterapeutiska uppgifter. Genom att arbeta enligt arbetsterapiprocessen tillämpar du det systematiska arbetssätt som möjliggör evidensbaserad arbetsterapi. Du kan välja en generell arbetsterapiprocess t ex den som beskrivs av Duncan (bilaga 2), eller Occupational Therapy Intervention Process Model [OTIPM] (bilaga 3). Du kan även välja en mer specifik teorirelaterad arbetsterapiprocess t ex The Therapeutic Reasoning Process MOHO (Taylor, 2017) (bilaga 4), eller The Canadians Practice Process Framework [CPPF] (bilaga 5). Dessa arbetsprocesser tydliggör klientens aktivitetsproblem och den vetenskapliga förankringen av det kliniska arbetet samt klientens roll som medarbetare i rehabiliteringen.

Kliniskt/professionellt resonemanget

Det kliniska resonemanget är en viktig del i det kliniska arbetet, bilaga 6 (Boyt Schell, 2014). Som underlag för kvalitetsarbetet ska du kontinuerligt genomföra det *vetenskapliga resonemanget* (scientific reasoning) för att värdera den teoretiska grund som valts; det *berättande resonemanget* (narrative reasoning) för att värdera att du arbetar enligt just denna persons behov och livshistoria; det *pragmatiska resonemanget* (pragmatic reasoning) för att värdera att du tagit hänsyn till beprövad erfarenhet, vilka åtgärder som är relevanta inom verksamheten; det *etiska resonemanget* (ethical reasoning) för att värdera att du följt yrkets etiska kod (Sveriges arbetsterapeuter, 2018) samt att du följt den *medicinska etikens grundprinciper* (Statens Medicinsk-Etiska Råd, 1989). I en *interaktiv process* (interactive process) sammanvävs samtliga resonemang och justeras hela tiden *efter de omständigheter och de förutsättningar som uppkommer* (conditional process) vid interventionen med klienten. Clinical reasoning beskrivs i kapitlet "Professional reasoning in practice" (Boyt Schell, 2014), ger en god struktur det kliniska resonemanget. I en interaktiv process (interactive process) sammanvävs samtliga resonemang i klientens intervention och justeras hela tiden efter de omständigheter och de förutsättningar som uppkommer (conditional process). Kapitlet ligger som PDF i Canvasunder kursadministration.

Beakta lagar och föreskrifter

Du ska arbeta enligt de lagar och föreskrifter som gäller för verksamheten på din arbetsterapiavdelning.

Evidensbaserat arbetssätt

I denna kurs ska du utveckla ditt vetenskapliga resonemang genom att använda ett evidensbaserat arbetssätt. Arbetsprocessen vid evidensbaserat arbete är som följer (Taylor, 2000)

- Formulera en klar fråga utifrån det kliniska problemet
- Sök relevant litteratur i databaser
- Värdera de funna artiklarna utifrån validitet och användbarhet,
- Sammanställ bevisen
- Implementera användbara fynd i din kliniska verksamhet.

Frågor för evidensbaserad forskning följer vanligen PICO-strukturen (v g se kurs A0036H). Du kan själv göra en tabell där du skriver in de evidensbaseringsfrågor som du finner relevanta för ditt kliniska arbete.

Population (P)	Intervention (I)	Alternativ åtgärd (C)	Utfall (O)

Text Vad är beviset för att interventionen (I) är effektiv för att uppnå utfallet/resultat (O) för en klient med problemet/ diagnos (P). Vem/Vad/Varför.

Artiklar värderas enligt SBU:s evidensgraderingsnivåer. För arbetet med analysen av artiklarna kan du använda de analysmallar du använde i A0036H samt ”Sammanställningsmall för redovisning av evidensbaserad forskning” (UAS, 2004), se kursrummet i Canvas.

Professionellt förhållningssätt

Att ge förutsättningar för kvalitetsutveckling i ditt arbetsterapeutiska arbete innebär också att du ska ha ett professionellt förhållningssätt gentemot kollegor, klienter och anhöriga samt din arbets-/uppdragsgivare. Du ska ha färdighet i en god kommunikation som baseras på väsentligt och korrekt information och som beaktar den sekretess och de etiska regler som ska tillämpas för arbetet.

Dokumentation/Journalföring

Du ska genomföra din dokumentationsskyldighet för genomförda interventioner i enlighet med det som krävs i verksamheten.

Verksamhetsutveckling

Professioner har ett eget ansvar för att utveckla sin kunskap, kompetens och sin verksamhet. Detta är särskilt viktigt i legitimationsyrken vilka har ett särskilt ansvar för ”tredje man” och som därmed övervakas av Socialstyrelsen. Verksamhetsplaneringen för arbetsterapiverksamheten (alt motsvarande enhet) görs vanligen utifrån huvudmannens direktiv och fastställs i en verksamhetsplan. Arbetet på arbetsterapiavdelningen planeras och

genomförs enligt verksamhetsplanen och rapporteras i en verksamhetsrapport vid periodens slut. Arbetsterapiavdelningen ska motsvara den service som huvudmannen efterfrågar i direktivet. Verksamhetens kvalitet och effektivitet utvecklas av medarbetarna under ledning av verksamhetschef/ ansvarig.

Verksamheten kan kvalitetssäkras t ex genom att arbeta med

- Implementering av vårdprogram
- Upprättande och implementering av arbetsterapiprogram
- Genomförande av forskning, audit och evidensbaserad praxis
- Utvecklingskonferenser
- Kollegiala samtal

Du ska ta del av hur arbetsterapiverksamheten planerats och genomförts under föregående och innevarande år. Utveckla din förståelse för hur verksamheten planeras och utvecklas t ex genom hur olika åtgärder planeras och samverkar för att utveckla kvaliteten i den arbetsterapeutiska verksamheten på din arbetsterapiavdelning. Du ska också studera hur ledning och personal arbetat med planering och utveckling av personalens kompetens.

Studera vilka nationella, regionala och lokala direktiv som gäller för god kvalitet i arbetsterapeutisk verksamheten.

<https://kunskapsstyrningvard.se/>

<https://www.arbetsterapeuterna.se/profession/arbetsterapi-och-nationell-kunskapsstyrning/>

Nationellt system för kunskapsstyrning [System för kunskapsstyrning | SKR](#)

Nationell kunskapsstyrning, socialtjänst [Nationell kunskapsstyrning, socialtjänst | SKR](#)

<https://kvalitetsregister.se/>

<https://www.arbetsterapeuterna.se/profession/att-foerhaalla-dig-till-som-arbetsterapeut/kvalitet/>

Statens beredning för medicinsk och social utvärdering [SBU]

Litteratursökning till ”Systematiska översikter/ Fråga” <https://www.sbu.se/>

Du hittar även info på SKR avseende förbättringsarbete och t ex. standardisering inom hälso- och sjukvård <https://skr.se/halsasjukvard.8.html>

Socialstyrelsens föreskrifter - <http://www.socialstyrelsen.se/>

Jämför den verksamhet som bedrivs på din enhet med dina fynd för god kvalitet och evidens i arbetsterapeutisk verksamhet.



STUDIEUPPGIFTER

Studieuppgift 1: Reflektionsbok – konklusion av ditt lärande

Syftet med uppgiften är att du ska få en fördjupad förståelse för din lärprocess för att uppnå kursens mål.

Läs igenom de anteckningar du gjort i reflektionsboken med beskrivningar av arbetsuppgifter och reflektioner kring ditt arbetssätt för att nå kursens mål. Skriv en sammanfattande konklusion av hur du har utvecklat din yrkeskompetens för vart och ett av de olika kursmålen. Var tydlig med att beskriva ditt lärande och din måluppfyllelse för samtliga mål. Din konklusion ska du spara in i **mappen Reflektionsboken** i Canvas. Din konklusion är underlag för slutbedömningen och vara inlämnad i Canvas måndag morgon sista kursveckan.

Studieuppgift 2: Självvärdering av personliga förmågor

Syftet med uppgiften är att du ska utveckla din självkänedom genom att beskriva dina förmågor och personliga egenskaper för att utföra arbetsterapeutyrket.

Under tidigare kurser har du värderat dina personliga förmågor att utöva arbetsterapeutyrket och fått feedback av handledare och lärare. Nu ska du åter reflektera över hur dina personliga förmågor för att utföra yrket har utvecklats under utbildningen. Identifiera förmågor som du finner betydelsefulla för yrket och beskriv i vilken utsträckning du utvecklat dessa förmågor under utbildningen.

Som stöd för denna reflektion kan du utgå från förmågor som kan identifieras baserade på: ex. samarbete, planering, ansvar, kritiskt tänkande, beslutsförmåga etc
-LTU:s generella kompetenser för professioner ("Gubben")
-Etisk kod (S. A, 2018), Kompetensbeskrivningar för arbetsterapeuter (S. A. 2019),
-Examensbilagan (bilaga 1) samt övriga kvalitéer du anser värdefulla.

Ingen skriftlig inlämning. Du inkluderar vad du kommit fram till i din presentation vid i Slutbedömningen.

EXAMINATIONER

Examination 1: Genomförande av arbetsterapeutiska yrkesuppgifter

Syftet med examinationen är att du ska öva dig i att bedöma din yrkeskompetens genom att värdera din måluppfyllelse för kursen samt genom mitt- och slutbedömningen med BAY få förståelse för hur din yrkeskompetens utvecklas mot kursens mål genom ditt arbete med arbetsterapeutens yrkesuppgifter.

Examination 1 innefattar a) Självvärdering av måluppfyllelse, b) Mitt- och Slutbedömning. Då du förbereder dig för Mitt- och Slut-bedömningen så bör du utgå från ett manus för att få med ditt planerade innehåll inom utsatt tidsram. Manuset är din privata handling och ska inte granskas av handledare eller lärare. Handledaren deltar vid Mittbedömningen (Tvåpartssamtal)

och handledare och läraren deltar både vid Slutbedömningens (Treparsamtalen)

Bedömning av studentens yrkeskompetens - Mittbedömning och Slutbedömning

Du och handledare ska genomföra bedömning av din yrkeskompetens med ”Bedömningsformulär för arbetsterapeutstudentens yrkeskompetens (BAY) i VFU-kurs A0042H” som baseras på de yrkeskompetenser och yrkesuppgifter som beslutats av Sveriges Arbetsterapeuter, fullmäktige (2016).

I kurs A0042H ska följande yrkesuppgifter vara genomförda med *God kompetens*

Yrkeskompetens I och II yrkesuppgift 1-8

Yrkeskompetens V yrkesuppgift 21-23,

Yrkeskompetens VI yrkesuppgift 27,

Yrkeskompetens VII yrkesuppgift 32 och 33,

Yrkeskompetens VIII yrkesuppgift 37, samt att

samt att övriga bedömda yrkesuppgifter ska till 70 % vara bedömda som *God kompetens*.

Instruktioner för tillvägagångssätt vid bedömning finns i bedömningsformuläret och det finns en utförligare beskrivning av begreppen *kunskap, färdighet och värderingsförmåga* finns i ”*Guide för Verksamhetsförlagda studier Arbetsterapeutprogrammet, LTU*”.

Inför Mittbedömningen och Slutbedömning ska du och din handledare, var för sig, göra en bedömning av din arbetsterapeutiska yrkeskompetens med BAY. Du och din handledare genomför bedömningen var för sig och ni samtalar därefter gemensamt om era respektive bedömningar och exemplifierar med konkreta situationer från det dagliga arbetet.

Era respektive bedömningar markeras på blanketten *Sammanställningsblankett*

Mittbedömning och sparas ned i Canvas, inlämningsmappen ***Examination 1. BAY***

Sammanställningsblankett Mittbedömning, efter ert samtal. Din lärare ska ha tillgång till sammanställningsblanketten för att kunna följa ditt lärande under kursen.

Sammanställningsblankett Slutbedömning sparas ned i Canvas, inlämningsmappen

Examination 1. BAY Sammanställningsblankett Slutbedömning i god tid före (minst dagen innan) slutbedömningen så att läraren har tillgång till informationen.

OBS Handledarens slutbedömning är betygsgrundande och sammanställningen av handledarens slutbedömning ska skrivas under och skickas med post till examinator enligt anvisningarna i formuläret tillsammans med ifylld Bilaga 9 ”Handledarens slutbedömning av studentens måluppfyllelse i kursen”.

MITTBEDÖMNING

Innan mittbedömningen så ska studenten ha fått feedback på ditt introduktionsbrev.

Inför de tre VFU-kurserna i programmet har du tränat dig i att skriva personliga brev som en träning för att söka arbetsterapeutjänst vid utbildningens slut.

a) Vid Mittbedömningen ska du redogöra för hur din yrkeskompetens utvecklas mot kursens

mål. Utgå från dina erfarenheter i denna och tidigare VFU-kurser samt dina anteckningar i reflektionsboken. Du ska kunna relatera till det professionella/kliniska resonemang som du fört då du arbetat mot kursens mål målen. Beskriv både styrkor och svagheter. Alltså, beskriv sådant som du nu känner dig trygg i att utföra men även sådant som du behöver få stöd för att utveckla och öva på för att nå kursens mål.Handledaren ska tydligt ge sin bedömning av din måluppfyllelse under kursen.

b) Utifrån era respektive bedömningar av din yrkeskompetens i BAY så ska ni göra en fortsatt inlärningsplan för den resterande VFU-perioden där du även ska ha tid för att arbeta med din Examination 2.

Risk för underkännande. Om handledaren anser att det finns risk för underkännande så är handledaren skyldig att omedelbart informera ansvarig lärare eller kursansvarig lärare/examinator. Vid risk för underkännande måste en handlingsplan upprättas (bil.7) som beskriver det pedagogiska stöd du behöver samt de krav som ställs på studenten för att kursmålen ska kunna uppnås. Ni kan läsa mer om dessa handlingsplaner på programmets VFU-hemsida, Riktlinjer för VFU, under avsnittet Studieuppgifter, examinationer och prov.

SLUTBEDÖMNING

Vid slutbedömningen deltar studenten, handledare och ansvarig lärare. Slutbedömning görs under ett trepartssamtal via telefon eller via datakonferensprogrammet zoom och tar ca 1 timme. Mediet bestäms av studenten i samråd med handledare och lärare.

Studenten är ansvarig för att planera och leda Slutbedömningen samt att se till att angivet innehåll avhandlas under de givna tidsramarna. Handledaren och läraren ställer frågor och kommenterar efter respektive del i Slutbedömningen. Student och handledare kan begära enskilt samtal med läraren före eller efter examinationen.

I Slutbedömningen ingår tre delar:

Syftet med slutbedömningen är att du ska beskriva hur du utvecklat din professionella kompetens i förhållande till kursens mål.

➤ *Självvärdering av måluppfyllelse och yrkeskompetens enligt BAY* (ca 20 min)

I denna del av slutbedömningen ska du värdera och beskriva din yrkeskompetens i förhållande till kursens mål. Beskriv och värdera om du uppnått respektive kursmål samt hur du arbetat för att uppnå målen. Då du beskriver din måluppfyllelse kan du även hänvisa till *BAY Sammanställningsblankett Slutbedömning* och ge konkreta exempel på ditt arbete.

Under beskrivningen av din måluppfyllelse ska du även kunna motivera och exemplifiera olika kliniska resonemang du använt under arbetsprocessen (vg se bil 5).

Du ska även värdera ditt terapeutiska förhållningssätt och din förmåga till teamsamverkan. Handledaren och lärarens kommenterar din bedömning och ställer frågor.

➤ *Rapportering från presentation av Examination 2* (20 minuter)

Du ska kortfattat beskriva din planering och genomförandet av mötet.

Beskriv därefter hur du upplever att du lyckats med att uppnå den uppsatta målsättningen. Handledaren och lärarens ställer frågor och kommenterar din examination.

Avslutningsvis kommenterar du din beredskap för att arbeta som arbetsterapeut samt beskriva personliga förmågor som du anser stärker ditt utförande av arbetsterapeutyrket och som du identifierat i Studieuppgift 2.

➤ **Sammanfattande slutbedömning.** (ca 10 min)

Avslutningsvis ger handledare och läraren sin sammanfattande bedömning av din uppnådda yrkeskompetens i förhållande till kursens mål.

OBS Handledarens slutbedömning är betyggrundande och handledarens slutbedömning av studentens yrkeskompetens på "Sammanställningsblankett Slutbedömning" samt den ifyllda blanketten "Handledarens bedömning av studentens måluppfyllelse i kursen" Bilaga 9, ska skickas med post till examinator på angiven adress.

Om studenten får *underkänt betyg* sker fortsatt planering (bilaga 8) enligt de anvisningar som ges för VFU på arbetsterapeutprogrammets hemsida.

Läraren bedömer studieuppgifter samt ger betyg på examinationer.

Examination 2. Evidensbaserade praxis, förbättringsarbete och prioriteringar inom arbetsterapi

Syftet med examinationen är att du ska fördjupa dina kunskaper och utveckla dina färdigheter i att grunda arbetsterapeutiska yrkeshandlingar i evidens samt överväga prioriteringar av klienter med olika sjukdomstillstånd som grund för förbättringsarbete.

Evidensbaserad arbetsterapi utvecklas ur forskning, evidensbaserad praxis och förbättringsarbete /kvalitetsutveckling. Evidensbaserad praxis innebär att du tänker kritiskt utifrån tillgänglig forskning och bästa beprövade erfarenhet vid valet av interventioner för att kontinuerligt kunna förbättra och utveckla din egen så väl som kollegial arbetsterapeutisk verksamhet. Din kunskapsbas för denna uppgift hämtas främst från lärande i kurs A0036H.

Examinationen utgörs av en rapport som utvecklats i flera steg av praktiskt arbete och presentationer under kursen. Den slutliga rapporten, lämnas som inlämningsuppgift i Canvasrummet.

Rapporten utvecklas genom fyra progredierande steg; a) val och beskrivning av evidensfråga, b) litteratursökning av artiklar för slutsats om bevisvärde och evidens och/eller bästa beprövade erfarenhet samt diskussion med kurskamrater, c) presentation av evidensfynd och förslag till förbättringsarbete på enheten samt d) färdigställande av rapport inkl reflektioner kring prioriteringar utifrån den nationella modellen för öppna prioriteringar inom hälso- och sjukvård.

a) Formulering av evidensfråga.

Utgå från tidigare genomfört kvalitetsarbete på arbetsterapienheten/verksamheten. Välj en arbetsterapeutisk intervention som genomförs och för vilken evidensläget är oklart.

Formulera en evidensfråga enligt PICO-strukturen, se sid 13.

Lämna in din evidens fråga i mappen i Canvas fredag andra kursveckan. Kursansvarig

kommer att läsa era evidensfrågor och ge feedback efter vilken ni kan fortsätta arbetet med examinationen.

b) Sök forskning och redovisa fynden

Sök därefter forskning för att besvara din evidensfråga. Då du analyserar artiklarnas vetenskapliga kvalitet kan du använda analysmallarna i Canvas (kvalitativa-, kvantitativa studier, litteraturöversikter). Sammanfatta dina fynd i CAT-mallen samt beskriv fyndens *bevisvärdet* och *evidensstyrkan* enligt Britton (2000). Ifyllda mallar ska *inte* inkluderas i rapporten utan för denna görs en sammanställning av underlag för evidens.

I detta avsnitt kan du även redovisa vad som är bästa beprövade erfarenhet för interventionen. Förklara på vilket sätt ”bästa beprövade erfarenhet” bedömts.

c) Förslag till förbättringsarbete

Utifrån de presenterade resultaten för evidensbaserad arbetsterapi så ska du formulerat ett förbättringsförslag för arbetsterapienheten/verksamheten baserat på PGSA-modellen (se A0036H, förbättringsarbete).

Presentation på arbetsplatsen

Presentera din evidensfråga och dina fynd samt ditt förbättringsförslag vid ett personalmöte på enheten/verksamheten, gärna med flera yrkesgrupper, under näst sista eller sista kursveckan. Förbered presentationsmetodik och lämna utrymmer för frågor och förslag från åhörarna. Överväg den pedagogiska planeringen av presentationen samt hur du disponerar innehållet t ex via PowerPoints, hand-outs etc.

Din handledare ska vid slutbedömningen tydligt ange sitt omdöme om hur väl du genomfört presentationen på arbetsterapienheten.

d) Nationell modell för öppna prioriteringar inom hälso- och sjukvård.

Du kan även reflektera kring klientgruppen och fynden för evidens utifrån Nationell modell för öppna prioriteringar inom hälso- och sjukvård”, hur riktlinjer för öppna prioriteringar kan tillämpas i relation till klientgruppen och interventionen.

Yrkessamtal/ Seminarium/

För att få perspektiv på ditt arbete så ska du även kort presentera ditt evidensarbete samt ge feedback på kurskamraters evidensarbete vid ett yrkessamtal. Seminariet genomförs under näst sista kursveckans och seminarieordning kommer att finnas i canvasrummet.

Vid seminariet kommer du och övriga kursdeltagare att jämföra och värdera de fynd som gjorts och utifrån detta ge förslag till utveckling av kvalitet och effektivitet i arbetsterapeutisk verksamhet.

Rapporten

Ovan nämnda delar sammanställs i en rapport som du även kan ha med som underlag vid yrkessamtalet. Din rapport ska ha en tydlig kommunikativ och logisk precision som krävs för årskurs 3 och innehålla delarna nedan. Tänk på att koncentrera informationen till ett minimum med det väsentligaste innehållet för uppgiften redovisas. Skriv så kondenserat att rapporten är intressant för läsning inom verksamheten. Du bestämmer själv om du vil lämna den till verksamhetsansvarig/kvalitetsansvarig vid kursens slut. Utöver detta är formen för uppgiften fri. Rapporten bör begränsas till 4 sidor exkl. titelsida och reflista.

Din inlämnade rapport bör innehålla:

- ✓ I inledningen beskriver du kortfattat verksamheten samt huvudsakliga mål för verksamheten under innevarande verksamhetsår. Beskriv pågående förbättringsarbeten samt kortfattat hur kvalitetsutvecklingsarbete organiseras och bedrivs, vilka funktioner/personer som ansvarar samt besluter om genomförandet.
- ✓ En kort bakgrundsbeskrivning och motivering till vald evidensfråga
- ✓ En tydligt formulerad evidensfråga, enligt Bennet & Bennet (2000).
- ✓ Beskriv sammanfattat resultatet av evidenssökningen, bevisvärde och evidensstyrka för fynden samt bästa beprövade erfarenhet.
- ✓ Beskriv ditt förbättringsförslag för arbetsterapienheten/verksamheten samt hur det skulle kunna genomföras för ökad kvalitet inom verksamheten.
- ✓ Reflektera kring evidensfynden och relationen till nationell modell för öppna prioriteringar inom hälso- och sjukvård, hur riktlinjer för öppna prioriteringar kan tillämpas i relation till interventionen.
- ✓ Avsluta med en reflektion över dina kunskaper och hur de kan utveckla ditt arbete för evidensbaserad arbetsterapi.

Rapporten lämnas in i mappen *Evidensbaserade praxis förbättringsarbete och prioriteringar inom arbetsterapi* i Canvas, vid sista kursveckans slut.

Kravet för *Godkänd Examination 2* är att inlämningsuppgift innehåller det som efterfrågas samt att du genomfört presentationen på arbetsterapienheten och varit en aktiv diskuterat evidensbaserad arbetsterapi vid seminariet.

Litteratur

Bennett, S. & Bennett, J.W. (2000). The process of evidence-based practice in occupational therapy: Informing clinical decisions. *Australian Occupational Therapy Journal*, 47, 171-180.

Britton, M. (2000). Evidensbaserad medicin. Så graderas en studies vetenskapliga bevisvärde och slutsatsernas styrka. *Läkartidningen*, 97, nr 40, 4414- 4415.

Länkar

<https://liu.se/forskning/prioriteringscentrum>

INFÖR KURSSTART

Information om arbetsterapeutprogrammets VFU finns på hemsidan

<http://www.ltu.se/edu/program/FVATG/Praktik-VFU>.

På hemsidan klickar du på ”läs mer om VFU för studenter på arbetsterapeutprogrammet”.

Om du klickar vidare från denna hemsida hittar du all info du behöver inför VFU, se i vänsterkolumnen. Glöm inte klicka på ”VFU Regler och rutiner” där det finns viktig information för din VFU. [VFU regler och rutiner - Luleå tekniska universitet, LTU](#)

Arbetsformer

För att uppnå kursens mål ska du använda de arbetsformer du och handledaren bedömer lämpliga. Auskultationer, färdighetsträning av arbetsterapeutiska åtgärder, studiebesök, litteraturstudier samt arbete med skriftliga uppgifter kan vara lämpliga former för ditt lärande.

Arbetsmiljöansvar

Arbetsmiljöansvaret på VFU-platsen ligger vanligen hos den som har chefsansvaret för verksamheten. Om du har problem med relationer till medarbetare på VFU-platsen ska du primärt vända dig till din lärare/kursansvarig eller till din handledare så får vi gemensamt diskutera problemet.

Frånvaro

Frånvaro anmäler du själv direkt till ansvarig handledare. Maximalt tre dagars frånvaro p.g.a. sjukdom kan godtas om du i övrigt har god inlärningsförmåga. Om ytterligare frånvaro förekommer diskuterar handledare och lärare frånvarons konsekvenser för din möjlighet att nå kursens mål. Bedömning görs av handledare och lärare i varje enskilt fall.

Försäkringar

vg se VFU-hemsidan ”Regler och rutiner” Försäkringar. [VFU regler och rutiner - Luleå tekniska universitet, LTU](#)

Introduktionsbrev och kontakt med arbetsterapiavdelningen

Du *kontaktar själv* VFU-platsen för att komma överens om ankomsttid VFU- kursens första dag. Kontaktinfo finns på placeringslistan.

Innan kursstart ska du skicka ett *introduktionsbrev* med en professionell presentation av dig själv till din VFU-handledare. Introduktionsbrevet bör ha ett innehåll enligt punkterna nedan. Introduktionsbrevet ska förbereda dig för att skriva personligt brev då du senare kommer att söka tjänst eller vikariat. Ett förslag till hur du kan ställa upp ditt brev finns i kurens canvasrum.

- Korrekt dokumethuvud. Du ska ange personnummer så att handledaren kan registrera dig och skapa logg-in.
- Rubrik som tydligt anger ärendet (kurskod, kursnamn och VFU-period)
- Kort presentation med anknytning till kursens syfte/målsättning
- Beskrivning av dina arbetsterapeutiska kunskaper, färdigheter och erfarenheter från tidigare VFU-kurser
- Förväntningar på kursen och arbetsterapiavdelningen.
- Allmän beskrivning av din kompetens och tidigare relevant arbetslivserfarenhet, ev examina och utbildningar
- Personlig presentation relevant för VFU, övriga förväntningar å kursen.
- Avsluta med korrekta kontaktuppgifter för mail och mobil.

En kopia av introduktionsbrevet sparas i inlämningsmappen
Introduktionsbrev i canvas, senast den andra kursveckan.

Kollegialt / Yrkessamtal

Syftet med yrkessamtalet är att den ska underlätta din integration av teoretiska och praktiska kunskaper samt att du ska få ett nationellt perspektiv på arbetsterapeutisk verksamhet inom olika nivåer i vårdkedjan. På yrkessamtalet kan du ta upp frågor som uppkommit under de verksamhetsförlagda studierna och som du anser viktiga att diskutera. Diskussionen ska ni också stödja varandras inläring. Yrkessamtalet genomförs i mindre grupper och du deltar vid ett tillfälle enligt gruppindelningen som du hittar i fronter. I denna kurs inriktas samtalet mot evidens och verksamhetsutveckling

Reflektionsboken

Då du startade din arbetsterapeututbildning så fick du en reflektionsbok där du uppmanades att kontinuerligt dokumentera dina reflektioner över din kompetensutveckling. Reflektionsboken är ett viktigt verktyg för att följa din kunskapsutveckling under VFU-kursen. Vid varje dags slut uppmanar vi dig att skriva ner dina reflektioner kring ditt arbete med olika yrkesuppgifter samt kring hur du samverkat med dina medarbetare. Dina anteckningar ska du använda vid kursens slut för att konkludera ditt lärande. Genom att studera dina reflektionsanteckningar så kan du också få ökad förståelse för din egen läroprocess under hela utbildningen.

Resor och bidrag

Vg se VFU-hemsidan ”Boende och bidrag vid VFU”. [Boende och bidrag vid VFU - Luleå tekniska universitet, LTU](#)

Studiefart

När du planerar din arbetstid ska du prioritera arbete med klienterna. Ditt arbete på VFU-platsen ska omfatta 35 timmar / vecka och du ska använda 5 timmar per vecka för kursens uppgifter. Du och din handledare kommer överens om hur din arbetstid ska planeras.

Kursen genomförs som helfartsstudier för 7,5 hp, vilket motsvarar 5 veckors studier.

Säkerhetsföreskrifter, sekretess

Du ansvarar själv för att informera dig om de skyddsföreskrifter som gäller för arbetsplatsen samt vilka rutiner som gäller för tystnadsplikt. Du ska följa den lagstiftning samt de regler och föreskrifter som gäller för den verksamhet där studierna bedrivs.

Vaccinationsskydd

Vg se VFU-hemsidan vaccination, [VFU regler och rutiner - Luleå tekniska universitet, LTU](#)

VFU-placeringar

Rekrytering av VFU-platser sker enligt anvisningar på

arbetsterapeutprogrammets hemsida ”Steg för steg – Anmälan VFU-plats”.

För att du ska utveckla din kompetens och främja din personliga karriärutveckling så har arbetsterapeutprogrammet rutinen att studenterna själva får planera sina VFU-

platser så långt detta är möjligt. VFU-platser inom Norrbottens läns landsting samt inom Norrbotten kommuner finns förtecknade på bruttolistor, enligt avtal. Dessa platsantal gäller terminsvis och ska tillgodose det behov som finns för samtliga tre VFU-kurser under terminen. Detta kan innebära att du inte kan få ditt förstahandsalternativ utan måste diskutera med dina kurskamrater om vilka prioriteringar som ska gälla för fördelningen av tillgängliga platser. Vid dessa diskussioner ska individuella hänsyn tillämpas som gäller för en god arbetsprocess. Om du har särskilda skäl kan du ansöka om Förtur till VFU-placeringar i Norrbotten enligt anvisningar på VFU-hemsidan under ”Viktig information inför VFU”. VFU-plats utanför Norrbottens län innebär vanligen att studenten själv har ett större ansvar i rekryteringsprocessen. VFU-platser inom NLL visas i KLIPP.

Yrkeschatta I diskussionsrummen i Canvas kan du ge tips och konsultera dina studentkollegor inom olika verksamhetsområden.

REKOMMENDERAD HANDLENDARSTRUKTUR

Inom Norrbottens läns landsting tillämpas en struktur för handledning som beskriver studentens, handledarens, huvudhandledarens och den kliniska adjunktens ansvar under VFU-kursen. Dokumentet med Handledarstrukturen finns tillgänglig i VFU mappen i Arbetsterapeutprogrammets anslagstavla i Canvas samt på programmets VFU-hemsida. Ytterligare information om Handledningsprocessen finns beskriven i dokumentet ”*Guide för verksamhetsförlagda studier Arbetsterapeutprogrammet LTU*”, sid 7-9. *Handledningsprocessen.*

Din *handledare* är din fasta punkt och ditt stöd i kompetensutvecklingen mot en professionell yrkesroll. Handledaren är ansvarig för att din VFU utbildning ger förutsättningar för att du ska uppnå kursens mål.

Varje vecka ska du och handledaren genomföra *veckoplaneringar* som skapar förutsättningar för din kompetensutveckling och för utveckling av självständighet i arbetsterapeutens yrkesuppgifter. Planeringen ska genomföras så att du tränas i arbetsterapeutiska yrkesuppgifter och så att du uppfyller kursens mål. Veckoplanering ska även innehålla en fast tid för *handledningssamtal* där du tillsammans med din handledare värderar och reflekterar kring ditt lärande i olika yrkesuppgifter, hur du samverkat med dina medarbetare samt över din personliga utveckling för yrket. Du ska även få *handledning före, under och efter att du genomfört yrkesuppgifter*. Handledningen kan ge mer eller mindre stöd beroende av ditt inlärningsbehov. Första gången du ska utföra en arbetsuppgift kan handledaren arbeta med att *visa, förklara och beskriva* och när din färdighet för yrkesuppgiften har utvecklats arbetar handledaren mer *coachande och stödjande* samt slutligen med *delegation* av uppgifter. Denna handledning bör ges *kontinuerligt under veckan* då behov finns.

Handledarstrukturen

Formellt är din **handledare** är en legitimerad arbetsterapeut, utsedd av sin chef, och som undervisar, vägleder och bedömer dina yrkeskunskaper under lärprocesser till att uppnå kursens mål. Handledaren skall ha yrkeserfarenhet, bör ha kandidatnivå och handledarutbildning eller motsvarande och god pedagogisk förmåga.

Huvudhandledare är en legitimerad arbetsterapeut, utsedd av berörd chef, som har ansvar för planering och samordning av mottagande och undervisning i VF. Huvudhandledaren samarbetar med handledare och är delaktig i bedömning av studenten. Huvudhandledarens ansvar, är liksom övriga handledares, att handleda, vägleda samt stödja den studerande. Handledaren ska ha yrkeserfarenhet, kandidatnivå och helst magisterexamen samt handledarutbildning eller motsvarande och ha god pedagogisk förmåga. Huvudhandledare bör ingå i ett nätverk tillsammans med andra huvudhandledare och klinisk adjunkt för att utveckla funktionen.

Klinisk adjunkt är en legitimerad yrkesutövare som innehar ett tidsbegränsat uppdrag samfinansierat med universitetet. Den kliniska adjunkten ansvarar för att utveckla den verksamhetsförlagda utbildningens kvalitet och utgör en förbindelselänk mellan verksamhet och universitet. Klinisk adjunkt ska ha yrkeserfarenhet, lägst magisterexamen i huvudämnet och erfarenhet av pedagogiskt arbete.

YRKESEXAMINA, Arbetsterapeutexamen

Bilaga 1

(Högskoleförordningen, SFS 1993:100, Bilaga 2. Examensordningen)

Mål

För arbetsterapeutexamen skall studenten visa sådan kunskap och förmåga som krävs för behörighet som arbetsterapeut.

Kunskap och förståelse

För arbetsterapeutexamen skall studenten

- visa kunskap om områdets vetenskapliga grund och kännedom om aktuellt forsknings- och utvecklingsarbete samt kunskap om sambandet mellan vetenskap och beprövad erfarenhet och sambandets betydelse för yrkesutövningen,
- visa kunskap om förhållanden i samhället som påverkar individers och gruppers hälsa, och
- visa kunskap om relevanta författningar.

Färdighet och förmåga

För arbetsterapeutexamen skall studenten

- visa förmåga att självständigt och i samverkan med individen genomföra arbetsterapeutiska åtgärder som förebygger, förbättrar och kompenserar nedsatt aktivitetsförmåga,
- visa förmåga att identifiera och genomföra miljöinriktade åtgärder både på individ-, grupp- och samhällsnivå,
- visa förmåga att initiera och medverka i hälsofrämjande arbete,
- visa förmåga att tillämpa sitt kunnande för att hantera olika situationer, företeelser och frågeställningar utifrån individers och gruppers behov,
- visa förmåga att informera och undervisa olika grupper,
- visa förmåga att muntligt och skriftligt redogöra för och diskutera åtgärder och behandlingsresultat med berörda parter samt i enlighet med relevanta författningar dokumentera dessa,
- visa förmåga till lagarbete och samverkan med andra yrkesgrupper, och
- visa förmåga att kritiskt granska, bedöma och använda relevant information samt att diskutera nya fakta, företeelser och frågeställningar med olika grupper och därmed bidra till utveckling av yrket och verksamheten.

Värderingsförmåga och förhållningssätt

För arbetsterapeutexamen skall studenten

- visa självkännedom och empatisk förmåga,
- visa förmåga att med helhetssyn på människan göra åtgärdsbedömningar utifrån relevanta vetenskapliga, samhälleliga och etiska aspekter med särskilt beaktande av de mänskliga rättigheterna,
- visa förmåga till ett professionellt förhållningssätt gentemot klienter eller patienter, deras närstående och andra grupper, och
- visa förmåga att identifiera sitt behov av ytterligare kunskap och att fortlöpande utveckla sin kompetens.

Självständigt arbete (examensarbete)

För arbetsterapeutexamen skall studenten inom ramen för kursfordringarna ha fullgjort ett självständigt arbete (examensarbete) om minst 15 högskolepoäng.

Grundläggande tankemodell för kliniskt resonemang samt
Generell modell för arbetsterapiprocessens genomförande

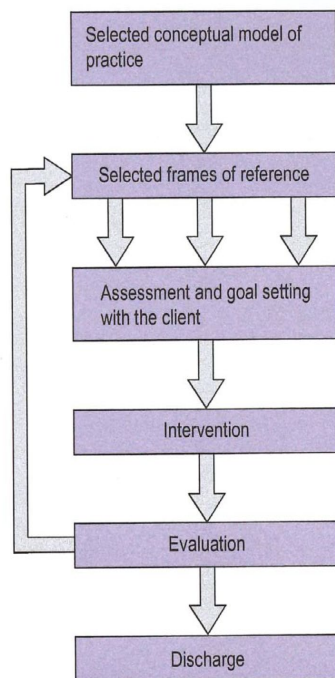


Fig. 5.1 • The relationship between conceptual models of practice and frames of reference.

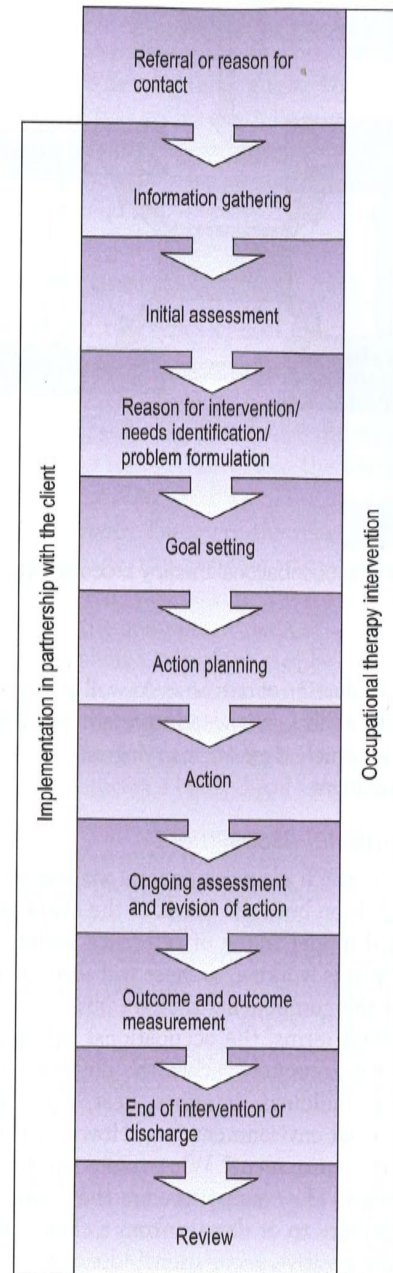


Fig. 4.1 • The occupational therapy process viewed linearly. Reproduced by permission of the College of Occupational Therapists from Creek 2003.

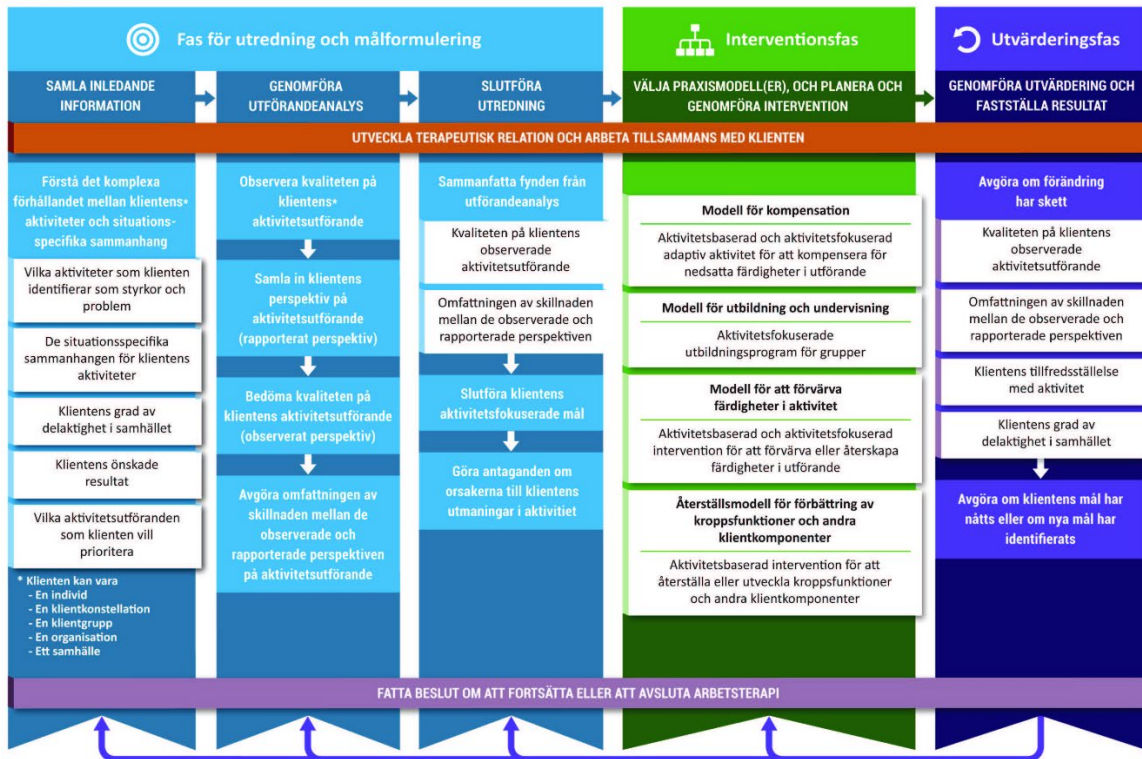
Källa:

Duncan, E.A.S. (red) (2012). Foundations for practice in occupational therapy. (5.ed.). Edinburgh: Churchill Livingstone.

Occupational Therapy Intervention Process Model [OTIPM]



Grafisk illustration över faserna i Occupational Therapy Intervention Process Model (OTIPM)

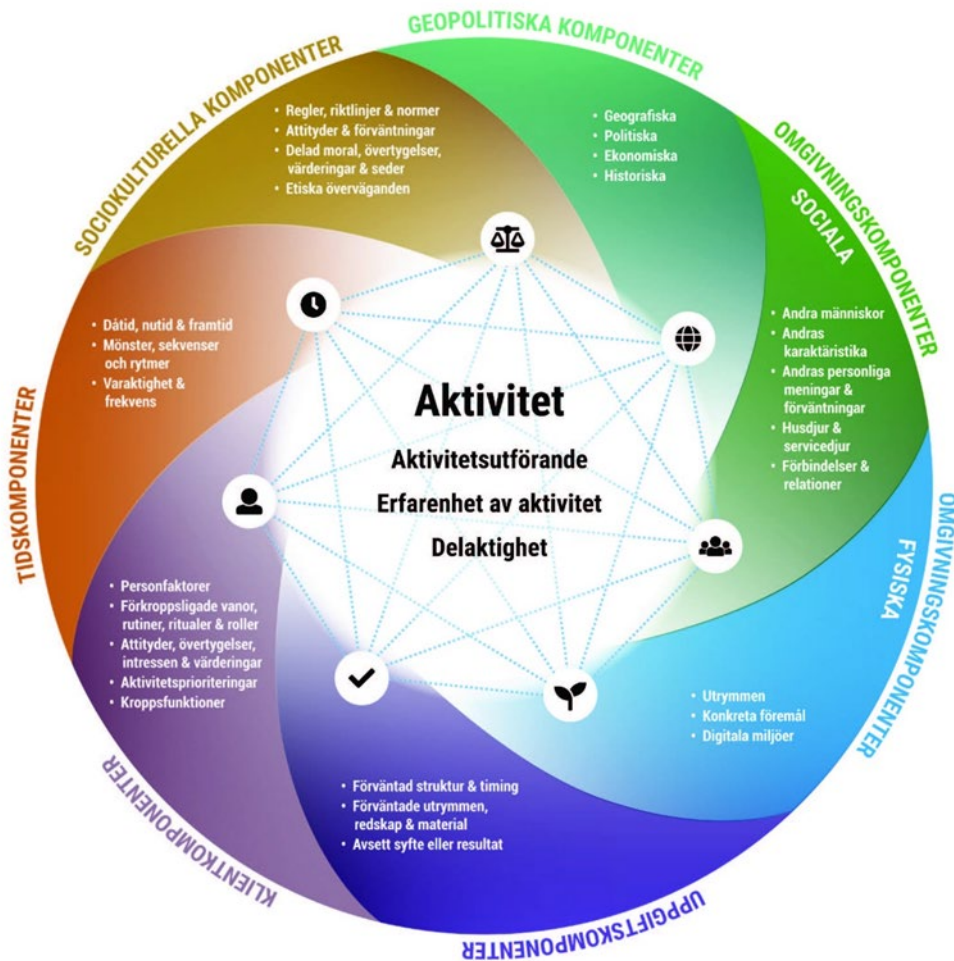


Från Fisher, A. G., & Marterella, A. (2019). *Powerful practice: A model for authentic occupational therapy*. Fort Collins, CO: Center for Innovative OT Solutions.
© Center for Innovative OT Solutions, 2019; får kopieras för personligt bruk

Källa: Fisher, A. G., & Marterella, A. (2019). *Powerful practice: A model for authentic occupational therapy*. Fort Collins, CO: Center for Innovative OT Solutions.



Transaktionell modell för aktivitet



Från Fisher, A. G., & Marterella, A. [2019]. *Powerful practice: A model for authentic occupational therapy*. Fort Collins, CO: Center for Innovative OT Solutions.

© Center for Innovative OT Solutions, 2019; får kopieras för personligt bruk

Model of Human Occupation Therapeutic Reasoning Process

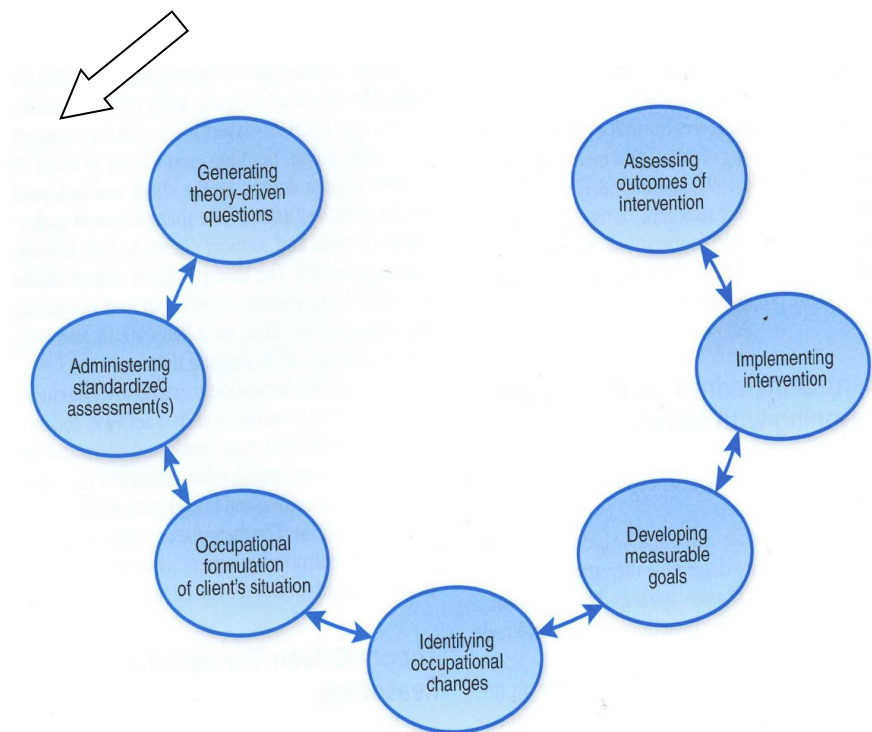


FIGURE 11-1 Therapeutic Reasoning Process. (From Forsyth 2000a, with permission.)

Källa: Taylor, R. (2017). Kielhofner's Model of Human Occupation. Theory and Application (5th ed). Philadelphia: Wolters Kluwer Health

Model of Human Occupation

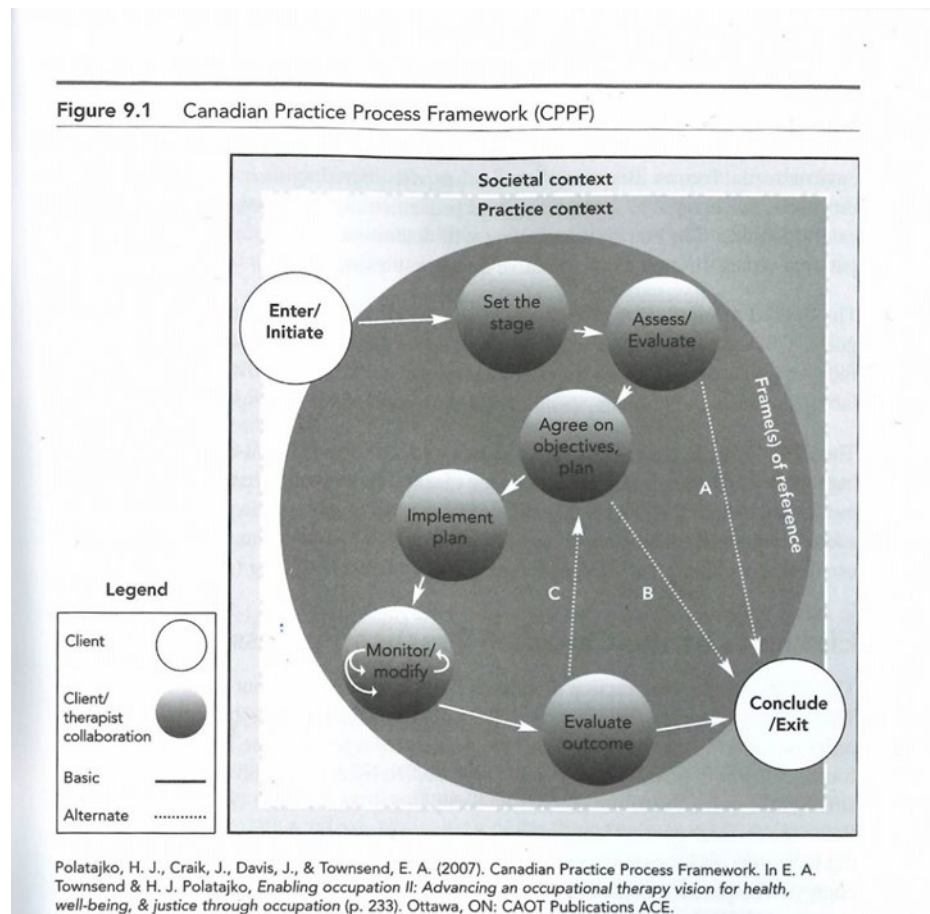
Theory-Driven Questions

Sju allmänna frågor som utarbetas baserat på teorin



Källa: Taylor, R. (2017). Kielhofner's Model of Human Occupation. Theory and Application (5th ed). Philadelphia: Wolters Kluwer Health

Practice Process Framework (CPPF)



Processmodellen består av 4 olika element, 3 av dessa är kontextuella;

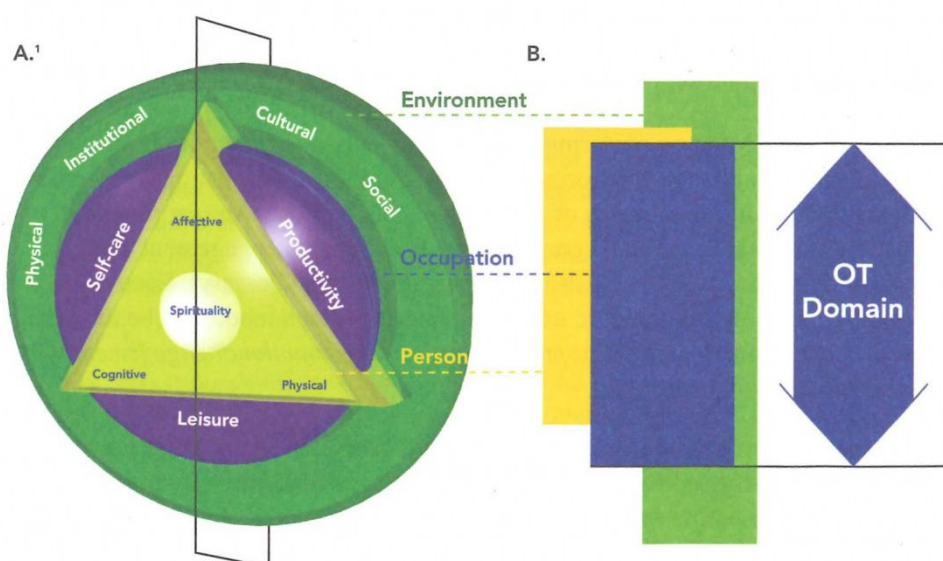
1. Social kontext; Samhällets förutsättningar inom vilken AT och klienten agerar. (Societal context) Kulturella-, institutionella-, fysisk- och sociala omgivningsfaktorer.
2. Praktiker kontext; Verksamheten sätter ramarna för relationen At och klienten. (Practice context) Kulturella-, institutionella-, fysisk- och sociala omgivningsfaktorer.
3. Teoretisk utgångspunkt som en yttre kontextuell faktor (Frame(s) of reference), tex CMOP-E.
4. Process som består av 8 steg.

Källa:

Townsend, E. A. & Polatajko, H. J. (2013). *Enabling Occupation II: Advancing an Occupational Therapy vision for Health, Well-Being, & Justice through Occupation*. Ottawa, ON: CAOT Publications ACE.

The Canadian Model of Occupational Performance and Engagement CMOP-E

Figure 1.3 The CMOP-E¹: Specifying our domain of concern



A.¹ Referred to as the CMOP in *Enabling Occupation* (1997a, 2002) and CMOP-E as of this edition
B. Trans-sectional view

Polatajko, H. J., Townsend, E. A., & Craik, J. (2007). Canadian Model of Occupational Performance and Engagement (CMOP-E). In E. A. Townsend & H. J. Polatajko, *Enabling occupation II: Advancing an occupational therapy vision of health, well-being, & justice through occupation* (p. 23). Ottawa, ON: CAOT.

Källa:

Townsend, E. A. & Polatajko, H. J. (2013). *Enabling Occupation II: Advancing an Occupational Therapy vision for Health, Well-Being, & Justice through Occupation*. Ottawa, ON: CAOT Publications ACE.

TABLE 34-1 Aspects of Reasoning in Occupational Therapy

Reasoning Aspect	Clues for Recognizing in Therapist Discussions	Examples of the Therapy Problems or Questions which Draw Out This Reasoning
Scientific Reasoning involving the use of applied logical and scientific methods, such as hypothesis testing, pattern recognition, theory-based decision making, and statistical evidence	Impersonal, focused on the diagnosis, condition, guiding theory, evidence from research, or what "typically" happens with clients like the one being considered	What is the nature of the illness, injury, or development problem? What are the common impairments or disabilities resulting from this condition? What are the typical contextual factors that affect performance? What theories and research are available to guide assessment and intervention?
Diagnostic Investigative reasoning and analysis of cause or nature of conditions requiring OT intervention can be considered one component of scientific reasoning	Uses both personal and impersonal information. Therapists attempt to explain why client is experiencing problems using a blend of science- and client-based information.	What are the occupational performance problems this client has or may have in the future? What are the factors contributing to this problem (impairments, performance context)? How are these problems manifest (skills, habits, routines, occupational roles)?
Procedural Reasoning in which therapist considers and uses intervention routines for identified conditions; may be science-based or may reflect the habits and culture of the intervention setting	Characterized by therapist using therapy regimes or routines thought to be effective with problems identified and that are typically used with clients in that setting	What evaluation and intervention protocols are applicable to this person's situation? How are clients like this usually handled in my setting?
Narrative Reasoning process used to make sense of people's particular circumstances; prospectively imagine the effect of illness, disability, or occupational performance problems on their daily lives; and create a collaborative story that is enacted with clients and families through intervention	Personal, focused on the client, including past, present, and anticipated future. Involves an appreciation of client culture as the basis for understanding client narrative; relates to the "so what" of the condition for the person's life	What is this person's life story? What is the nature of this person as an occupational being? How has the health condition affected the person's life story or ability to continue his or her life story? What occupational activities are most important to this person? What occupational activities are both meaningful to this person and useful for meeting therapy goals?
Pragmatic Practical reasoning that is used to fit therapy possibilities into the current realities of service delivery, such as scheduling options, payment for services, equipment availability, therapists' skills, management directives, and the personal situation of the therapist	Generally not focused on client or client's condition but rather on all the physical and social "stuff" that surrounds the therapy encounter as well as the therapist's internal sense of what he or she is capable of and has the time and energy to complete	Who referred this person, and why? Who is paying for services, and what are their rules? What family or caregiver resources are there to support intervention? What are the expectations of my supervisor and workplace? How much time do I have to see this person? What therapy space and equipment are available? What are my practice competencies?
Ethical Reasoning directed toward analyzing an ethical dilemma, generating alternative solutions, and determining actions to be taken; systematic approach to moral conflict	Tension is often evident as therapist attempts to determine what is the "right" thing to do particularly when faced with dilemmas in therapy competing principles, risks, and benefits.	Are the benefits of therapy worth the cost? Are the risks of therapy worth the benefits? How should I prioritize my caseload? What are the limits of how I change my documentation to maximize payment? What should I do when other members of the treatment team are operating in ways that I feel conflict with the goals of the person receiving services?

TABLE 34-1

Aspects of Reasoning in Occupational Therapy *(continued)*

Reasoning Aspect	Clues for Recognizing in Therapist Discussions	Examples of the Therapy Problems or Questions which Draw Out This Reasoning
<p>Interactive Thinking directed toward building positive interpersonal relationships with clients, permitting collaborative problem identification and problem solving</p>	<p>Therapist is concerned with what client likes or does not like; use of praise, empathetic comments, and nonverbal behaviors to encourage and support client's cooperation</p>	<p>How can I best relate to this person? How can I put this person at ease? What is the best way for me to encourage this person? What nonverbal strategies should I use in this situation? Where should I place myself relative to this person so that I support him or her but do not "invade" the person? What cultural factors do I need to consider as I engage with the person?</p>
<p>Conditional A blending of all forms of reasoning for the purposes of flexibly responding to changing conditions or predicting possible client futures</p>	<p>Typically found with more experienced therapists who can "see" multiple futures based on the therapist's past experiences and current information</p>	<p>Where is this person going? How will the various therapy options play out, given this person's health condition, social situation, economic status, and culture? Given these future possible trajectories, what is the best action I can take now?</p>

Referenslitteratur:

Schell, B. A. B. (2019). Professional Reasoning in Practice. In B. A. B. Schell & G. Gillen (Eds.), Willard & Spackman's Occupational Therapy (13th ed., pp. 482-497). Wolters Kluwer.

Individuell målsättning

A0042H Arbetsterapi verksamhetsförlagd utbildning III, 7,5 hp

Individuell målsättning för vecka

Mina inlärningsmål	Arbetsmetod för att uppnå mina inlärningsmål	Behov av stöd för att nå målen

Risk för underkännande

Kurs.....

Tidsperiod.....

Student.....

f.nr.

Handledare.....

Verksamhets utbildningsplats.....

Studentens svårigheter/beskrivning av situation:

Planering/ Mål för att uppnå godkänd:

Datum.....

.....
Student

.....
Handledare

.....
Anavarig lärare

.....
Examinator

Handledarens bedömning av studentens måluppfyllelse i kursen

Kursmål för kurs A0042H:

Efter genomgången kurs ska studenten under handledning självständigt kunna:

- Utredda, genomföra och utvärdera arbetsterapeutiska åtgärder genom att kritiskt värdera och argumentera för val baserade på vetenskap och beprövad erfarenhet
- Dokumentera och muntligt rapportera arbetsterapeutiska åtgärder
- Agera och kommunicera professionellt samt att effektivt samarbeta med klienter, närstående, kollegor och övrig personal
- Informera, instruera och handleda klienter, närstående och/eller andra grupper
- Värdera, sammanfatta och presentera evidens för en vald arbetsterapeutisk åtgärd
- Presentera och diskutera hur förbättringsarbete kan bidra till utveckling av verksamhet
- Visa förmåga till att identifiera eget behov av ytterligare kunskaper och färdigheter för att fortlöpande utveckla egen yrkeskompetens

Studentens namn pers. nr. VFU period.....

Verksamhet/ VFU-plats.....

Studenten är *Godkänd* *Icke godkänd* (ringa in din bedömning)

Min sammantagna bedömning av studentens kompetens är att:

Handledarens namn.....

Bedömningen skickas till examinator tillsammans med slutbedömningen i BAY

